

## UGC NET 2022 VISUAL ART

Topic:- 079\_PARTA\_S1

- 1) Colossal relief sculpture of Vishnu as Varaha with Bhudevi dating from the Gupta period is found at

गुप्तकाल में निर्मित भूदेवी सहित वाराह रूप में विष्णु की विशाल रिलीफ मूर्ति कहाँ पाई गई है?

[Question ID = 1731][Question Description = 101\_79\_Visual\_Art\_SEPT22\_Q01]

1. Devgarh

देवगढ़

[Option ID = 6921]

2. Udaigiri cave

उदयगिरि गुफा

[Option ID = 6922]

3. Elephanta cave

एलिफैंटा गुफा

[Option ID = 6923]

4. Ajanta cave No. 15

अजन्ता गुफा नं. 15

[Option ID = 6924]

- 2) Name the Jain Tirthankar bearing serpent hood as an iconographic feature.

कौन से जैनतीर्थंकर प्रतिमाओं में, एक प्रतिमाशास्त्रीय विशेषता के रूप में नाग-फन धारण किए होते हैं?

[Question ID = 1732][Question Description = 102\_79\_Visual\_Art\_SEPT22\_Q02]

1. Mahavir

महावीर

[Option ID = 6925]

2. Neminath

नेमिनाथ

[Option ID = 6926]

3. Parsvanath

पारश्वनाथ

[Option ID = 6927]

4. Adinath

आदिनाथ

[Option ID = 6928]

3) The miniature painting school produced famous painting "Bani Thani" was patronized by the king

किस राजा ने प्रसिद्ध चित्र 'बनी-ठनी' रचनेवाली लघुचित्र-शैली को संरक्षण दिया था?

[Question ID = 1733][Question Description = 103\_79\_Visual\_Art\_SEPT22\_Q03]

1. Raja Kripal Singh

राजा कृपाल सिंह

[Option ID = 6929]

2. Raja Sawant Singh

राजा सावंत सिंह

[Option ID = 6930]

3. Raja Sansar Chand

राजा संसार चन्द

[Option ID = 6931]

4. Raja Balwant Singh

राजा बलवन्त सिंह

[Option ID = 6932]

4) Making of colossal sculpture is an old tradition. Name the oldest existing colossal sculpture of the world.

विशाल मूर्तिशिल्प बनाना एक प्राचीन परम्परा है। विश्व की प्राचीनतम अस्तित्वमान विशाल मूर्ति का नाम बताइए।

[Question ID = 1734][Question Description = 104\_79\_Visual\_Art\_SEPT22\_Q04]

1. Bamiyan Buddha

बमियान बुद्धा

[Option ID = 6933]

2. Colossal of Rhodes

रोड्स की विशालमूर्ति

[Option ID = 6934]

3. Colossus of Zeus a Olympia

ओलंपिया में ज्यूस की विशाल-मूर्ति

[Option ID = 6935]

4. The Great Sphinx of Giza

गीजा का प्रसिद्ध स्फिक्स

[Option ID = 6936]

5) Feroz Minar has five storeys. first three storeys are octagonal. Where is it located?

फिरोज़ मीनार में पांच मंजिलें हैं। पहली तीन मंजिलें अष्टकोणीय हैं। यह कहाँ स्थित है?

[Question ID = 1735][Question Description = 105\_79\_Visual\_Art\_SEPT22\_Q05]

1. Gaur

गौड़

[Option ID = 6937]

2. Pandua

पांडुआ

[Option ID = 6938]

3. Aurangabad

औरंगाबाद

[Option ID = 6939]

4. Gulbarga

गुलबर्गा

[Option ID = 6940]

6) What is the name of first modern movement which forwarded abstract and non representational art?

उस पहले आधुनिक आन्दोलन का नाम बताइए जिसने अमूर्त और नॉनरिप्रेजेंटेशनल कला को आगे बढ़ाया।

[Question ID = 1736][Question Description = 106\_79\_Visual\_Art\_SEPT22\_Q06]

1. Post Impressionism

उत्तर-प्रभाववाद

[Option ID = 6941]

2. Cubism

घनवाद

[Option ID = 6942]

3. Futurism

भविष्यवाद

[Option ID = 6943]

4. Dada

दादा

[Option ID = 6944]

7) Name the sculptor –



इस मूर्ति-शिल्प के मूर्तिकार का नाम बताइए।



[Question ID = 1737][Question Description = 107\_79\_Visual\_Art\_SEPT22\_Q07]

1. Giam Bologna

ज्याँ बोलेन्या

[Option ID = 6945]

2. Gian Lorenzo Bernini

ज्याँ लोरेन्जो बरनिनि

[Option ID = 6946]

3. Conova

कोनोवा

[Option ID = 6947]

4. Michaelangelo

माइकेलएंजेलो

[Option ID = 6948]

8) Name the painter of this painting.



इस चित्रकला के चित्रकार का नाम बताइए।



[Question ID = 1738][Question Description = 108\_79\_Visual\_Art\_SEPT22\_Q08]

1. Peter Paul Rubens

पीटर पॉल रुबेन्स

[Option ID = 6949]

2. Annibele Carraci

अन्निबाले काराची

[Option ID = 6950]

3. Caravaggio

करावाजियो

[Option ID = 6951]

4. Giovanni Battista

जिओवनी बतिस्ता

[Option ID = 6952]

9) In which year, Dr. Alexander Hunter founded the Madras Art School?

डा. अलेक्जान्डर हन्टर ने किस साल मद्रास कला विद्यालय की स्थापना की?

[Question ID = 1739][Question Description = 109\_79\_Visual\_Art\_SEPT22\_Q09]

1. 1847

[Option ID = 6953]

2. 1850

[Option ID = 6954]

3. 1857

[Option ID = 6955]

4. 1890

[Option ID = 6956]

10) The role of Art in our society is primarily

हमारे समाज में कला की भूमिका मुख्यतः

[Question ID = 1740][Question Description = 110\_79\_Visual\_Art\_SEPT22\_Q10]

1. Conceptual

अभिधारणात्मक है

[Option ID = 6957]

2. Utilitarian

उपयोगितावादी है

[Option ID = 6958]

3. Aesthetic

सौंदर्यशास्त्रीय है

[Option ID = 6959]

4. Objective

वस्तुगत है

[Option ID = 6960]

11) 'Proportion' in Indian Art was identified as

भारतीय कला में 'समानुपात' का तात्पर्य है

[Question ID = 1741][Question Description = 111\_79\_Visual\_Art\_SEPT22\_Q11]

1. Lavanya

लावण्य से

[Option ID = 6961]

2. Roopabheda

रूपभेद से

[Option ID = 6962]

3. Pramanani

प्रमाणानि से

[Option ID = 6963]

4. Sadrishya

सादृश्य से

[Option ID = 6964]

12) In western aesthetics, the quality of greatness is known as

पश्चात्त्य सौंदर्यशास्त्र में महानता के गुण को क्या कहा जाता है

[Question ID = 1742][Question Description = 112\_79\_Visual\_Art\_SEPT22\_Q12]

1. Sublime

उदात्ता (Sublime)

[Option ID = 6965]

2. Morality

नैतिकता (Morality)

[Option ID = 6966]

3. Humour

परिहास (Humour)

[Option ID = 6967]

4. Spiritual

आध्यात्मिक (Spiritual)

[Option ID = 6968]

13) 'Chaurapanchasika' was a

'चौरपंचसिका' एक

[Question ID = 1743][Question Description = 113\_79\_Visual\_Art\_SEPT22\_Q13]

1. Rajput manuscript

राजपूत पांडुलिपि है

[Option ID = 6969]

2. Buddhist manuscript

बुद्ध-धर्म की पांडुलिपि है

[Option ID = 6970]

3. Mughal manuscript

मुगल पांडुलिपि है

[Option ID = 6971]

4. Jain manuscript

जैन पांडुलिपि है

[Option ID = 6972]

14) Which are the three colours considered as 'Secondary Colours'?

निम्न में कौन से तीन रंग 'द्वितीयक' रंग हैं?

[Question ID = 1744][Question Description = 114\_79\_Visual\_Art\_SEPT22\_Q14]

1. Orange, Green and Purple

नारंगी, हरा, बैंगनी

[Option ID = 6973]

2. Orange, Green and Red

नारंगी, हरा, लाल

[Option ID = 6974]

3. **Orange, Red and Blue**

नारंगी, लाल, नीला

[Option ID = 6975]

4. **Red, Blue and Yellow**

लाल, नीला, पीला

[Option ID = 6976]

15) **Name the artist of this painting.**



इस चित्र के चित्रकार का नाम बताइए



[Question ID = 1745][Question Description = 115\_79\_Visual\_Art\_SEPT22\_Q15]

1. **Ramkinkar Baize**

रामकिंकर बैज

[Option ID = 6977]

2. **Saini Mukherjee**

सैनी मुखर्जी

[Option ID = 6978]

3. **Gopal Ghose**

गोपाल घोष



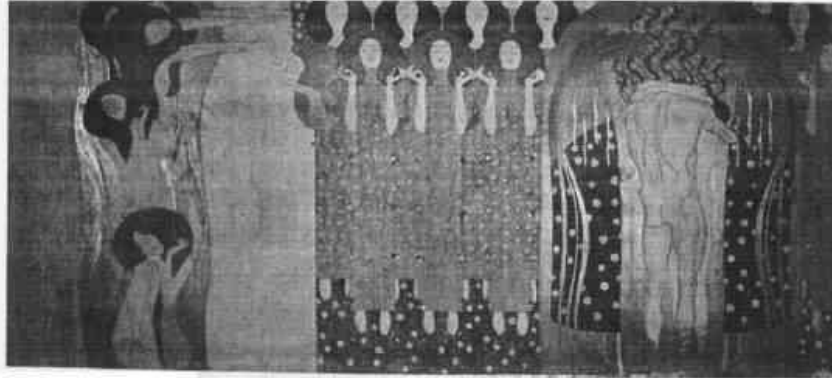
[Option ID = 6979]

4. Paritosh Sen

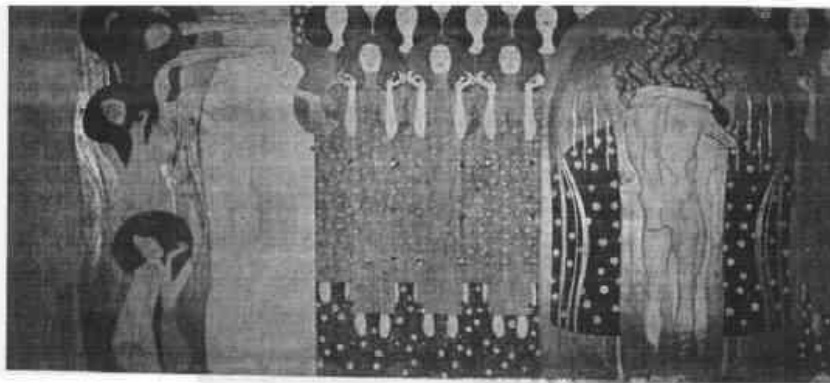
परितोष सेन

[Option ID = 6980]

16) Name the artist of this painting.



इस चित्र के चित्रकार का नाम बताइए



[Question ID = 1746][Question Description = 116\_79\_Visual\_Art\_SEPT22\_Q16]

1. Egon Schiele

एगो शिए

[Option ID = 6981]

2. Wassily Kandinsky

वसिली कंडिंस्की

[Option ID = 6982]

3. Edvard Munch

एद्वर्ड मूख

[Option ID = 6983]

4. Gustav Klimt

गुस्ताव क्लिंम्ट

[Option ID = 6984]

17) What do you mean by Pixel?

आप पिक्सल से क्या आशय लेते हैं?

[Question ID = 1747][Question Description = 117\_79\_Visual\_Art\_SEPT22\_Q17]

1. Smallest dot of Halftone

हॉफ्टोन का लघुतम डॉट

[Option ID = 6985]

2. Coating on Film

फ़िल्म पर कोटिंग

[Option ID = 6986]

3. Smallest component of digital image

डिजिटल प्रतिबिम्ब का लघुतम संघटक

[Option ID = 6987]

4. Coating on photo paper

फोटो पेपर पर कोटिंग

[Option ID = 6988]

18) What is 'Font'?

फॉन्ट क्या है?

[Question ID = 1748][Question Description = 118\_79\_Visual\_Art\_SEPT22\_Q18]

1. Design of a letter

लेटर का एक डिज़ाइन

[Option ID = 6989]

2. Character of a letter

लेटर का एक स्वरूप

[Option ID = 6990]

3. Size of a letter

लेटर का एक आकार

[Option ID = 6991]

4. Shape of a letter

लेटर की एक आकृति

[Option ID = 6992]

19) Name a Film Director with a background of Applied Art.

एक फिल्म निर्देशक का नाम बताइए, जिनकी व्यावहारिक कला की पृष्ठभूमि हो

[Question ID = 1749][Question Description = 119\_79\_Visual\_Art\_SEPT22\_Q19]

1. Shyam Benegal

श्याम बनेगल

[Option ID = 6993]

2. Satyajit Ray

सत्यजीत रे

[Option ID = 6994]

3. Adur Gopal Krishnan

अदुर गोपाल कृष्णन

[Option ID = 6995]

4. Madhur Bhandarkar

मधुर भंडारकर

[Option ID = 6996]

20) What is 'Logotype'?

लोगो टाइप क्या है?

[Question ID = 1750][Question Description = 120\_79\_Visual\_Art\_SEPT22\_Q20]

1. Pictorial image

पिक्टोरियल प्रतिबिंब

[Option ID = 6997]

2. Letter image

लेटर प्रतिबिंब

[Option ID = 6998]

3. Numerical image

संख्यावाचक प्रतिबिंब

[Option ID = 6999]

4. Punctuation image

विरामचिन्ह प्रतिबिंब

[Option ID = 7000]

21) What is 'Spine' of a book?

एक पुस्तक का "स्पाइन" क्या है?

[Question ID = 1751][Question Description = 121\_79\_Visual\_Art\_SEPT22\_Q21]

1. Thickness of a book

पुस्तक की मोटाई

[Option ID = 7001]

2. Length of a book

पुस्तक की लंबाई

[Option ID = 7002]

3. Size of a book

पुस्तक का आकार

[Option ID = 7003]

4. Weight of a book

पुस्तक का भार

[Option ID = 7004]

22) 'Roman Type' letter has

“रोमन प्रकार” के लेटर में

[Question ID = 1752][Question Description = 122\_79\_Visual\_Art\_SEPT22\_Q22]

1. No Serif

कोई सेरिफ नहीं

[Option ID = 7005]

2. With Serif

सेरिफ के साथ

[Option ID = 7006]

3. Slab Serif

स्लेब सेरिफ

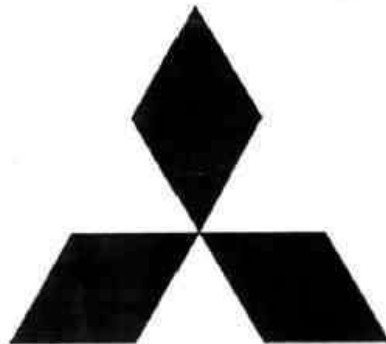
[Option ID = 7007]

4. Flat Serif

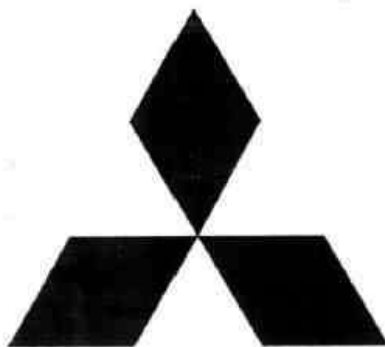
फ्लैट सेरिफ

[Option ID = 7008]

23) Which Japanese company this logo belongs to



किस जापानी कंपनी का यह प्रतीक चिह्न है?



[Question ID = 1753][Question Description = 123\_79\_Visual\_Art\_SEPT22\_Q23]

1. Kawasaki

कावासाकी

[Option ID = 7009]

2. Suzuki

सुजुकी

[Option ID = 7010]

3. **Mitsubishi**

मिम्सुबिशी

[Option ID = 7011]

4. **Nissan**

निस्सान

[Option ID = 7012]

24) Name the company this caricature belongs to



यह कैरिक्चर किस कंपनी से संबंधित है ?



[Question ID = 1754][Question Description = 124\_79\_Visual\_Art\_SEPT22\_Q24]

1. **Parag Milk Foods Ltd.**

पराग मिल्क फूड्स लिमिटेड

[Option ID = 7013]

2. **Gujrat Co-Operative Milk Marketing Federation Ltd.**

गुजरात कोऑपरेटिव मिल्क मार्केटिंग फेडरेशन लिमिटेड

[Option ID = 7014]

3. **Mother Dairy Fruit and Vegetable Ltd.**

मदर डेयरी फल एवं सब्जी लिमिटेड

[Option ID = 7015]

4. Kerala Co-Operative Milk Marketing Federation Ltd.

केरल कोऑपरेटिव मिल्क मार्केटिंग फेडरेशन लिमिटेड

[Option ID = 7016]

25) "Burr" is an effect achieved on

'बर्' प्रभाव किस पर उत्पन्न किया जाता है?

[Question ID = 1755][Question Description = 125\_79\_Visual\_Art\_SEPT22\_Q25]

1. Wood

लकड़ी

[Option ID = 7017]

2. Metal

धातु

[Option ID = 7018]

3. Rubber

रबर

[Option ID = 7019]

4. Stone

पत्थर

[Option ID = 7020]

26) "Burnisher" is used for

'बर्निशर' का उपयोग किस काम में होता है?

[Question ID = 1756][Question Description = 126\_79\_Visual\_Art\_SEPT22\_Q26]

1. Removing burr

'बर्' हटाने के लिए

[Option ID = 7021]

2. Score lines into metal

धातु पर रेखाएं खींचने के लिए

[Option ID = 7022]

3. Smoothing the rough surface of a metal

किसी धातु की खुरदरी सतह को चिकना करने के लिए

[Option ID = 7023]

4. Laying wax ground on plate

किसी प्लेट की सतह पर मोम की परत बिछाने के लिए

[Option ID = 7024]

27) Damp paper is used for the printing of

"आर्द्र" कागज का प्रयोग किस 'प्रिंटिंग' में होता है?

[Question ID = 1757][Question Description = 127\_79\_Visual\_Art\_SEPT22\_Q27]

1. **Intaglio**

इन्टेगलियो

[Option ID = 7025]

2. **Lithography**

लितोग्राफी

[Option ID = 7026]

3. **Serigraphy**

सेरिग्राफी

[Option ID = 7027]

4. **Photography**

फोटोग्राफी

[Option ID = 7028]

28) **Who was the first artist to sign his own original prints?**

अपने मौलिक 'प्रिंट' पर अपने हस्ताक्षर करने वाले पहले कलाकार कौन थे?

[Question ID = 1758][Question Description = 128\_79\_Visual\_Art\_SEPT22\_Q28]

1. **James Mc Neil Whistler**

जैम्स मैकनील व्हिस्लर

[Option ID = 7029]

2. **Karl Backer**

कार्ल बैकर

[Option ID = 7030]

3. **William Hodges**

विलियम होजेस

[Option ID = 7031]

4. **Charles D'oyly**

चार्ल्स डी'ओइली

[Option ID = 7032]

29) **Which broker of East India Company had purchased a press from Shivaji Maharaj in 1674?**

सन् 1674 में निम्नलिखित में से किस ईस्ट इंडिया कम्पनी के दलाल ने शिवाजी महाराज से प्रेस खरीदी?

[Question ID = 1759][Question Description = 129\_79\_Visual\_Art\_SEPT22\_Q29]

1. **Ramchaund Roy**

रामचौंद राय

[Option ID = 7033]

2. **Birchandra Dutta**

बीरचन्द्र दत्त

[Option ID = 7034]

3. **Joseph Shepherd**

जोसेफ शेफर्ड

[Option ID = 7035]

4. **Bhimjee Parekh**

भीमजी पारेख

[Option ID = 7036]

- 30) Which missionaries set up a press in Tranquebar on the south east coast of India in 1712?

सन् 1712 में भारत के दक्षिणी-पूर्वी तट पर किन मिशनरियों ने ट्रेंकेबार में एक प्रेस की स्थापना की थी?

[Question ID = 1760][Question Description = 130\_79\_Visual\_Art\_SEPT22\_Q30]

1. **Dutch missionaries**

डच मिशनरी

[Option ID = 7037]

2. **Danish missionaries**

डेनमार्क के मिशनरी

[Option ID = 7038]

3. **Madras missionaries**

मद्रास मिशनरी

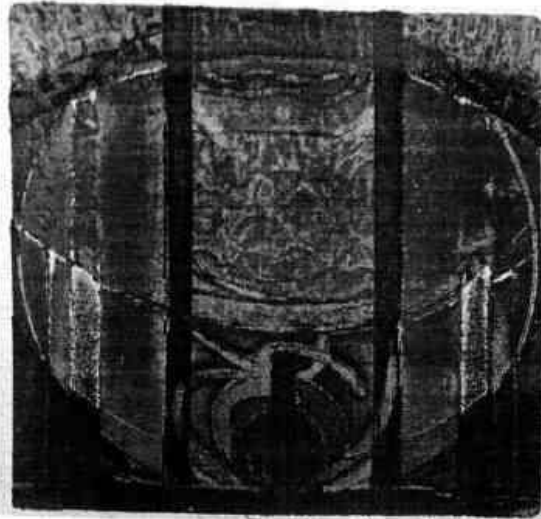
[Option ID = 7039]

4. **Portuguese missionaries**

पुर्तगाली मिशनरी

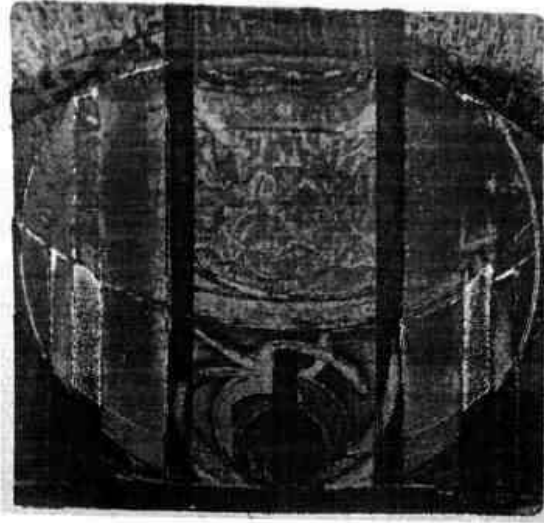
[Option ID = 7040]

- 31) Name the artist who created this print?





उस कलाकार का नाम बताएं जिसने उक्त प्रिंट बनाई है?



[Question ID = 1761][Question Description = 131\_79\_Visual\_Art\_SEPT22\_Q31]

1. **Walter D'Souza**

वॉल्टर डी-सूज़ा

[Option ID = 7041]

2. **Dipak Banerjee**

दीपक बनर्जी

[Option ID = 7042]

3. **Naina Dalal**

नैना दलाल

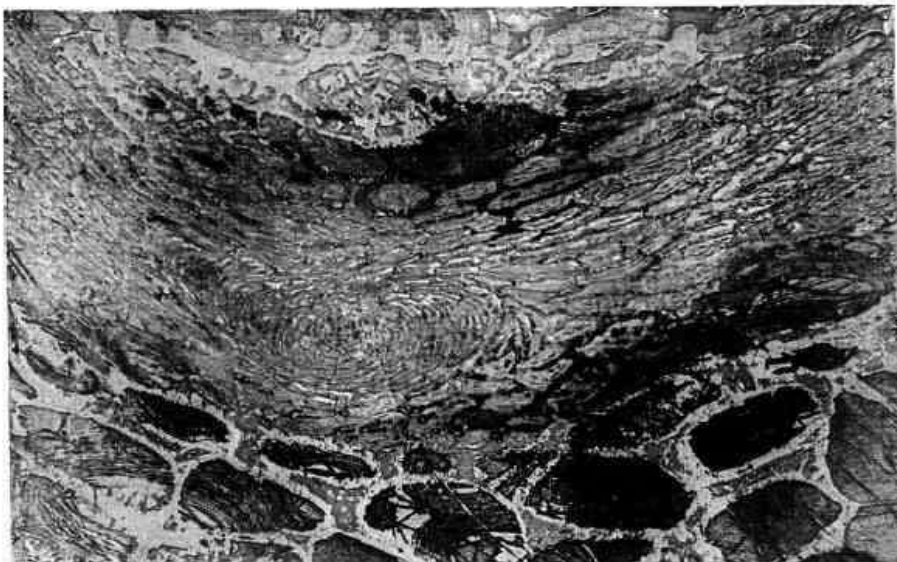
[Option ID = 7043]

4. **Jyoti Bhatt**

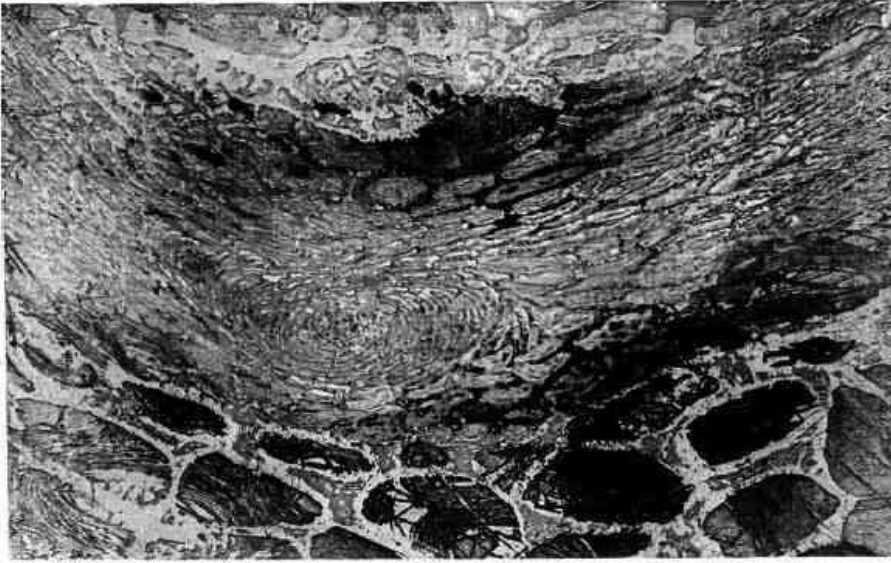
ज्योति भट्ट

[Option ID = 7044]

32) **What is the medium of this print?**



उक्त प्रिंट का माध्यम क्या है?



[Question ID = 1762][Question Description = 132\_79\_Visual\_Art\_SEPT22\_Q32]

1. Collograph

कॉलोग्राफ

[Option ID = 7045]

2. Colour intaglio

कलर इंटालिओ

[Option ID = 7046]

3. Viscosity

विसकोसिटी

[Option ID = 7047]

4. Serigraph

सेरिग्राफ

[Option ID = 7048]

33) Fire clay can be fired on a temperature of

फायर क्ले को निम्नांकित में से किस ताप क्रम पर फायर किया जा सकता है?

[Question ID = 1763][Question Description = 133\_79\_Visual\_Art\_SEPT22\_Q33]

1. under 400°C only

केवल 400 डिग्री सेल्सियस से कम पर

[Option ID = 7049]

2. under 800°C only

केवल 800 डिग्री सेल्सियस से कम पर

[Option ID = 7050]

3. more than 1000°C

1000 डिग्री सेल्सियस से अधिक

[Option ID = 7051]

4. more than 3000°C

3000 डिग्री सेल्सियस से अधिक

[Option ID = 7052]

34) 'Little Dancer of Fourteen Years' is the only exhibited sculpture of which artist?

“लिटल डांसर ऑफ फोर्टीन ईयर्स” निम्नांकित में से किस कलाकार द्वारा प्रदर्शित एक मात्र मूर्ति है

[Question ID = 1764][Question Description = 134\_79\_Visual\_Art\_SEPT22\_Q34]

1. Picasso

पिकासो

[Option ID = 7053]

2. Naum Gabo

नाम गाब्रो

[Option ID = 7054]

3. Matisse

मातिस

[Option ID = 7055]

4. Edgar Degas

एडगर डेगा

[Option ID = 7056]

35) 'Woman Combing Her Hair' is the famous sculpture of which sculptor?

अपनी बालों में कंधी करती हुई महिला (“वूमन कौम्बिंग हर हेयर”) निम्नांकित में से किस मूर्तिकार की प्रसिद्ध मूर्तिशिल्प है?

[Question ID = 1765][Question Description = 135\_79\_Visual\_Art\_SEPT22\_Q35]

1. A. Balasubramaniam

ए. बालसुब्रमण्यम

[Option ID = 7057]

2. A. Archipenko

ए. आर्किपेन्को

[Option ID = 7058]

3. L. Mohaly Nagy

एल मोहाली नेगी

[Option ID = 7059]

4. Naum Gabo

नाम गाब्रो

[Option ID = 7060]

36) 'Colossal sculpture' is term which denotes the size of sculpture

‘विशालकाय मूर्ति’ की संज्ञा उन मूर्तियों को दी जाती है जिनका आकार होता है :

[Question ID = 1766][Question Description = 136\_79\_Visual\_Art\_SEPT22\_Q36]

1. below 1 ft.

1 फीट से कम

[Option ID = 7061]

2. over of life size

प्राकृत आकार से बड़ा

[Option ID = 7062]

3. half of life size

प्राकृत आकार का आधा

[Option ID = 7063]

4. life size

प्राकृत आकार

[Option ID = 7064]

37) Which sculptor has made the monumental sculpture "CHRIST THE REDEEMER" in Rio de Janeiro, Brazil?

ब्राजील के रियो-डी जेनेरिओ में स्मारकीय मूर्ति "क्राइस्ट द रेडिमेर" का निर्माण किस मूर्तिकार ने किया है

[Question ID = 1767][Question Description = 137\_79\_Visual\_Art\_SEPT22\_Q37]

1. Landowski

लैंडॉस्की

[Option ID = 7065]

2. Marino Marini

मैरिनो मैरिनी

[Option ID = 7066]

3. Isomu Naguchi

इसोमू नागूची

[Option ID = 7067]

4. Jeff Koons

जेफ कुन्स

[Option ID = 7068]

38) 'Sunken relief' has been largely used in which of the ancient art from below?

निम्नांकित में से किस काल में 'संकेन रिलीफ' का बहुत अधिक प्रयोग हुआ है?

[Question ID = 1768][Question Description = 138\_79\_Visual\_Art\_SEPT22\_Q38]

1. Egyptian Art

मिस्र कला

[Option ID = 7069]

2. Greek Art

यूनानी कला

[Option ID = 7070]

3. Chinese Art

चीनी कला

[Option ID = 7071]

4. Sunga Art

शुंग कला

[Option ID = 7072]

39) Which material has been used to make this sculpture?



इस चित्र में दर्शाई गई मूर्ति के निर्माण में किस पदार्थ का प्रयोग किया गया है?



[Question ID = 1769][Question Description = 139\_79\_Visual\_Art\_SEPT22\_Q39]

1. Aluminium

एल्युमिनियम

[Option ID = 7073]

2. Stainless steel

स्टेनलेस स्टील

[Option ID = 7074]

3. FRP

एफ आर पी

[Option ID = 7075]

4. Bronze

कांस्य

[Option ID = 7076]

40) What is the title of this artwork made by Jeff Koons?



जेफ कून्स द्वारा निर्मित इस कलाकृति का शीर्षक क्या है?



[Question ID = 1770][Question Description = 140\_79\_Visual\_Art\_SEPT22\_Q40]

1. Rabbit

रेबिट

[Option ID = 7077]

2. Fancy Rabbit

फैंसी रेबिट

[Option ID = 7078]

3. Rabbit story

रेबिट स्टोरी

[Option ID = 7079]

4. Rabbit sitting

रेबिट सिटिंग

[Option ID = 7080]

41) Select the correct set of the painters of Hamzanama.

- (A) Ustad Mansoor
- (B) Dasvanth
- (C) Basavan
- (D) Mir Sayyid Ali
- (E) Abdul Sammad

Choose the correct answer from the options given below :

हमज़ानामा के चित्रकारों के सही समुच्चय को चुनिए।

- (A) उस्ताद मंसूर
- (B) दसवंथ
- (C) बसावन
- (D) मीर सैयद अली
- (E) अब्दुल समद

नीचे दिए गए विकल्पों में से सही उत्तर का चयन कीजिए :

[Question ID = 1771][Question Description = 141\_79\_Visual\_Art\_SEPT22\_Q41]

1. (A) & (B) only

केवल (A) & (B)

[Option ID = 7081]

2. (C) & (D) only

केवल (C) & (D)

[Option ID = 7082]

3. (D) & (E) only

केवल (D) & (E)

[Option ID = 7083]

4. (B) & (C) only

केवल (B) & (C)

[Option ID = 7084]

42) Choose the correct set of two famous artist of Renaissance who where excellent painter and as well sculptor.

- (A) Leonado Da Vinci
- (B) Raphael
- (C) Michel Angelo
- (D) Andrea del Verocchio
- (E) Correggio

Choose the correct answer from the options given below :

पुनर्जागरण काल के दो प्रसिद्ध कलाकारों के समुच्चय का सही चुनाव कीजिए जो उत्तम चित्रकार और मूर्तिकार दोनों थे।

- (A) लिओ नार्दो द विन्ची
- (B) रफाएल
- (C) माइकल एंजेलो
- (D) आन्द्रे देल वेरोचिओ
- (E) कोरेजियो

नीचे दिए गए विकल्पों में से सही उत्तर का चयन कीजिए :

[Question ID = 1772][Question Description = 142\_79\_Visual\_Art\_SEPT22\_Q42]

1. (A) & (B) only

केवल (A) & (B)

[Option ID = 7085]

2. (C) & (D) only

केवल (C) & (D)

[Option ID = 7086]

3. (A) & (E) only

केवल (A) & (E)

[Option ID = 7087]

4. (B) & (D) only

केवल (B) & (D)

[Option ID = 7088]

43) Select the correct set of three major theories those are referred to Aesthetics.

- (A) Farmalism
- (B) Imitationalism
- (C) Emotionalism
- (D) Idealism
- (E) Semiotic

Choose the correct answer from the options given below :



तीन मुख्य सौंदर्य शास्त्रीय सिद्धान्तों के सही समुच्चय का चुनाव कीजिए जिनके नाम हैं

- (A) फार्मलिज्म
- (B) इमिटेशनलिज्म
- (C) इमोशनलिज्म
- (D) आइडियालिज्म
- (E) सिमिओटिक

नीचे दिए गए विकल्पों में से सही उत्तर का चयन कीजिए :

[Question ID = 1773][Question Description = 143\_79\_Visual\_Art\_SEPT22\_Q43]

1. (A), (B) & (C) only

केवल (A), (B) & (C)

[Option ID = 7089]

2. (B), (D) & (E) only

केवल (B), (D) & (E)

[Option ID = 7090]

3. (A), (D) & (E) only

केवल (A), (D) & (E)

[Option ID = 7091]

4. (A), (C) & (D) only

केवल (A), (C) & (D)

[Option ID = 7092]

- 44) Western group of temples at Khajuraho includes

- (A) Kandariya Mahadev Temple
- (B) Parsvanath Temple
- (C) Lakshaman Temple
- (D) Brahma Temple
- (E) Vishwanath Temple

Choose the correct answer from the options given below :

खजुराहो के मंदिरों के पश्चिमी समूह में निम्न सम्मिलित हैं

- (A) कन्दरीय महादेव मन्दिर
- (B) पार्श्वनाथ मंदिर
- (C) लक्ष्मण मंदिर
- (D) ब्रह्मा मंदिर
- (E) विश्वनाथ मंदिर

नीचे दिए गए विकल्पों में से सही उत्तर का चयन कीजिए :

[Question ID = 1774][Question Description = 144\_79\_Visual\_Art\_SEPT22\_Q44]

1. (A), (C) & (E) only

केवल (A), (C) & (E)

[Option ID = 7093]

2. (A), (B) & (C) only

केवल (A), (B) & (C)

[Option ID = 7094]

3. (B), (C) & (E) only

केवल (B), (C) & (E)

[Option ID = 7095]

4. (B), (D) & (E) only

केवल (B), (D) & (E)

[Option ID = 7096]

- 45) Following are the iconographical features of Dhyani Buddha Amitabh

- (A) Red body colour
- (B) Elephant vehicle
- (C) Thunder bolt symbol
- (D) Dhyani mudra
- (E) West Direction

Choose the correct answer from the options given below :

ध्यानी बुद्ध अमिताभ की प्रतिमा विज्ञानी विशेषताएँ निम्न है

- (A) शरीर का रंग-लाल
- (B) वाहन-हाथी
- (C) प्रतीक चिह्न-तड़ित विद्युत्
- (D) मुद्रा-ध्यान
- (E) दिशा-पश्चिम

नीचे दिए गए विकल्पों में से सही उत्तर का चयन कीजिए :

[Question ID = 1775][Question Description = 145\_79\_Visual\_Art\_SEPT22\_Q45]

1. (A), (C) & (E) only

केवल (A), (C) & (E)

[Option ID = 7097]

2. (B), (D) & (E) only

केवल (B), (D) & (E)

[Option ID = 7098]

3. (A), (D) & (E) only

केवल (A), (D) & (E)

[Option ID = 7099]

4. (C), (E) & (A) only

केवल (C), (E) & (A)

[Option ID = 7100]

46) Some of the important post modern artists are

- (A) Yves Klein
- (B) Roberto Matta
- (C) David Salle
- (D) Jackson Pollock
- (E) Judi Chicago

Choose the correct answer from the options given below :

कुछ महत्वपूर्ण उत्तर-आधुनिक कलाकारों के नाम हैं

- (A) विस क्लीन
- (B) राबर्टो माटा
- (C) डेविड साले
- (D) जेक्सन पोलॉक
- (E) जूडी शिकागो

नीचे दिए गए विकल्पों में से सही उत्तर का चयन कीजिए :

[Question ID = 1776][Question Description = 146\_79\_Visual\_Art\_SEPT22\_Q46]

1. (A), (B) & (E) only

केवल (A), (B) & (E)

[Option ID = 7101]

2. (B), (C) & (E) only

केवल (B), (C) & (E)

[Option ID = 7102]

3. (C), (D) & (E) only

केवल (C), (D) & (E)

[Option ID = 7103]

4. (A), (C) & (E) only

केवल (A), (C) & (E)

[Option ID = 7104]

47) The team of artists, who illuminated the Constitution of India included

- (A) Rani Chanda
- (B) Gauri Bhanja
- (C) Jamuna Sen
- (D) Nibedita Bose
- (E) Sunayani Devi

Choose the correct answer from the options given below :

भारत के संविधान की मूल-प्रतिलिपि को अलंकृत करने वाले कलाकारों की टीम में शामिल थे

- (A) रानी चंद्रा
- (B) गौरी भांजा
- (C) जमुना सेन
- (D) निबेदिता बोस
- (E) सुनयनी देवी

नीचे दिए गए विकल्पों में से सही उत्तर का चयन कीजिए :

[Question ID = 1777][Question Description = 147\_79\_Visual\_Art\_SEPT22\_Q47]

1. (A), (B) and (C) only

केवल (A), (B) & (C)

[Option ID = 7105]

2. (B), (C) and (D) only

केवल (B), (C) & (D)

[Option ID = 7106]

3. (C), (D) and (E) only

केवल (C), (D) & (E)

[Option ID = 7107]

4. (A), (C) and (E) only

केवल (A), (C) & (E)

[Option ID = 7108]

- 48) The painters of 'Company School' included

- (A) Bhawani Das
- (B) Ranadaprasad Gupta
- (C) Atul Bose
- (D) Mazhar Ali Khan
- (E) Daswant

Choose the correct answer from the options given below :

'कम्पनी स्कूल' के चित्रकारों में शामिल हैं

- (A) भवानी दास
- (B) रणदा प्रसाद गुप्ता
- (C) अतुल बोस
- (D) मज़हर अली खान
- (E) दसवन्त

नीचे दिए गए विकल्पों में से सही उत्तर का चयन कीजिए :

[Question ID = 1778][Question Description = 148\_79\_Visual\_Art\_SEPT22\_Q48]

1. (B) & (E) only

केवल (B) & (E)

[Option ID = 7109]

2. (C) & (E) only

केवल (C) & (E)

[Option ID = 7110]

3. (A) & (D) only

केवल (A) & (D)

[Option ID = 7111]

4. (A) & (C) only

केवल (A) & (C)

[Option ID = 7112]

49) The aesthetic theory of Croce includes

(A) Impression

(B) Randition

(C) Conception

(D) Intuition

(E) Expression

Choose the correct answer from the options given below :

क्रोचे के सौंदर्य शास्त्रीय सिद्धान्त में सन्निहित है

(A) इम्प्रेशन

(B) रेन्डिशन

(C) कान्सेप्शन

(D) इन्ट्यूशन

(E) एक्सप्रेशन

नीचे दिए गए विकल्पों में से सही उत्तर का चयन कीजिए :

[Question ID = 1779][Question Description = 149\_79\_Visual\_Art\_SEPT22\_Q49]

1. (D) & (E) only

केवल (D) & (E)

[Option ID = 7113]

2. (A) & (D) only

केवल (A) & (D)

[Option ID = 7114]

3. (B) & (C) only

केवल (B) & (C)

[Option ID = 7115]

4. (C) & (E) only

केवल (C) & (E)

[Option ID = 7116]

50) In Indian Aesthetics, 'Bhava' includes

- (A) Asthayi Bhava
- (B) Sthayi Bhava
- (C) Dwibhava
- (D) Vibhava
- (E) Anubhava

Choose the correct answer from the options given below :

भारतीय सौंदर्य शास्त्र में, 'भाव' में सन्निहित है

- (A) अस्थायी भाव
- (B) स्थायी भाव
- (C) द्विभाव
- (D) विभाव
- (E) अनुभाव

नीचे दिए गए विकल्पों में से सही उत्तर का चयन कीजिए :

[Question ID = 1780][Question Description = 150\_79\_Visual\_Art\_SEPT22\_Q50]

1. (C), (D) & (E) only

केवल (C), (D) & (E)

[Option ID = 7117]

2. (A), (C) & (D) only

केवल (A), (C) & (D)

[Option ID = 7118]

3. (A), (B) & (E) only

केवल (A), (B) & (E)

[Option ID = 7119]

4. (B), (D) & (E) only

केवल (B), (D) & (E)

[Option ID = 7120]

51) The following items are related to 'Out Door' media

- (A) Poster
- (B) Radio
- (C) Hoarding
- (D) TV
- (E) Magazine

Choose the correct answer from the options given below :

निम्नलिखित में “आऊटडोर” मीडिया से संबंधित हैं

- (A) पोस्टर
- (B) रेडियो
- (C) होर्डिंग
- (D) टी.वी
- (E) पत्रिकाएं

नीचे दिए गए विकल्पों में से सही उत्तर का चयन कीजिए :

[Question ID = 1781][Question Description = 151\_79\_Visual\_Art\_SEPT22\_Q51]

1. (A) & (B) only

केवल (A) & (B)

[Option ID = 7121]

2. (A) & (C) only

केवल (A) & (C)

[Option ID = 7122]

3. (B) & (C) only

केवल (B) & (C)

[Option ID = 7123]

4. (C) & (E) only

केवल (C) & (E)

[Option ID = 7124]

52) Aleque Padansee is a well known

- (A) Advertising Man
- (B) Singer
- (C) Theatre personality
- (D) Musician
- (E) Writer

Choose the correct answer from the options given below :

अलेक पदानसी एक सुप्रसिद्ध

- (A) विज्ञापन व्यक्ति
- (B) गायक
- (C) नाटककार
- (D) संगीतकार
- (E) लेखक

नीचे दिए गए विकल्पों में से सही उत्तर का चयन कीजिए :

[Question ID = 1782][Question Description = 152\_79\_Visual\_Art\_SEPT22\_Q52]

1. (A), (C) and (E) only

केवल (A), (C) & (E)

[Option ID = 7125]

2. (B), (C) and (D) only

केवल (B), (C) & (D)

[Option ID = 7126]

3. (C), (D) and (E) only

केवल (C), (D) & (E)

[Option ID = 7127]

4. (B), (D) and (E) only

केवल (B), (D) & (E)

[Option ID = 7128]

- 53) Vector and Raster are two main ways of saving a \_\_\_\_\_

- (A) Photographic image
- (B) Graphic image
- (C) Digital image
- (D) Printed image
- (E) Crafted image

Choose the correct answer from the options given below :

वेक्टर एवं रैस्टर निम्नलिखित के सेविंग के दो प्रमुख तरीके हैं

- (A) फोटोग्राफिक प्रतिबिंब
- (B) ग्राफिक प्रतिबिंब
- (C) डिजिटल प्रतिबिंब
- (D) प्रिंटेड प्रतिबिंब
- (E) क्राफ्टेड प्रतिबिंब

नीचे दिए गए विकल्पों में से सही उत्तर का चयन कीजिए :

[Question ID = 1783][Question Description = 153\_79\_Visual\_Art\_SEPT22\_Q53]

1. (A) & (C) only

केवल (A) & (C)

[Option ID = 7129]

2. (B) & (C) only

केवल (B) & (C)

[Option ID = 7130]

3. (D) & (C) only

केवल (D) & (C)

[Option ID = 7131]

4. (E) & (C) only

केवल (E) & (C)

[Option ID = 7132]



54) 'Bauhaus' Design revolution was not only about style, it is about

- (A) Content and ideas
- (B) Visual and Social reforms
- (C) Thoughts and Intuition
- (D) Forms and Functionality
- (E) Text and Typography

Choose the correct answer from the options given below :

बाउहाउस डिजाइन क्रांति न केवल शैली के बारे में बल्कि यह

- (A) अन्तर्वस्तु एवं विचारों के संबंध में
- (B) दृश्य एवं सामाजिक सुधार
- (C) विचारों एवं अंतर्ज्ञान
- (D) स्वरूपों एवं अभिलाक्षणीयता
- (E) पाठ एवं टाइपोग्राफी

नीचे दिए गए विकल्पों में से सही उत्तर का चयन कीजिए :

[Question ID = 1784][Question Description = 154\_79\_Visual\_Art\_SEPT22\_Q54]

1. (A) & (B) only

केवल (A) & (B)

[Option ID = 7133]

2. (C) & (D) only

केवल (C) & (D)

[Option ID = 7134]

3. (D) & (A) only

केवल (D) & (A)

[Option ID = 7135]

4. (A) & (E) only

केवल (A) & (E)

[Option ID = 7136]

55) Identify the institutions where Applied Art is not taught

- (A) Banaras Hindu University
- (B) Sir JJ School of Art, Mumbai
- (C) College of Arts and Crafts, Kolkata
- (D) Shantiniketan, Bolpur
- (E) M.S. University, Baroda

Choose the correct answer from the options given below :

उन संस्थानों की पहचान करें जहाँ व्यावहारिक कला पढ़ाई नहीं जाती है ?

- (A) बनारस हिन्दू विश्वविद्यालय
- (B) सर जेजे स्कूल ऑफ आर्ट, मुंबई
- (C) कॉलेज ऑफ आर्ट्स एवं क्राफ्ट्स, कोलकाता
- (D) शांतिनिकेतन, बोलपुर
- (E) एम.एस. यूनिवर्सिटी, बडोदा

नीचे दिए गए विकल्पों में से सही उत्तर का चयन कीजिए :

[Question ID = 1785][Question Description = 155\_79\_Visual\_Art\_SEPT22\_Q55]

1. (A) & (B) only

केवल (A) & (B)

[Option ID = 7137]

2. (B) & (D) only

केवल (B) & (D)

[Option ID = 7138]

3. (D) & (E) only

केवल (D) & (E)

[Option ID = 7139]

4. (A) & (C) only

केवल (A) & (C)

[Option ID = 7140]

56) Which technique was used by Haren Das mostly :

- (A) Woodcut
- (B) Wood engraving
- (C) Serigraph
- (D) Etching and aquatint
- (E) Callograph

Choose the most appropriate answer from the options given below :

हारेन दास ने अधिकतर किस तकनीक का प्रयोग किया था ?

- (A) वुडकट
- (B) वुड इंग्रेविंग
- (C) सेरिग्राफ
- (D) एचिंग एवं एक्वाटिन्ट
- (E) कॉलोग्राफ

नीचे दिए गए विकल्पों में से सही उत्तर का चयन कीजिए :

[Question ID = 1786][Question Description = 156\_79\_Visual\_Art\_SEPT22\_Q56]

1. (A), (B) and (E) only

केवल (A), (B) & (E)

[Option ID = 7141]

2. (A), (C) and (D) only

केवल (A), (C) & (D)

[Option ID = 7142]

3. (A), (B) and (D) only

केवल (A), (B) & (D)

[Option ID = 7143]

4. (B), (C) and (D) only

केवल (B), (C) & (D)

[Option ID = 7144]

- 57) Jayant Parikh is a famous

- (A) Print maker
- (B) Sculptor
- (C) Muralist
- (D) Photographer
- (E) Miniature painter

Choose the correct answer from the options given below :

जयंत पारीख एक प्रसिद्ध

- (A) प्रिंटेकर
- (B) मूर्तिशिल्पकार
- (C) भित्ति चित्रकार
- (D) फोटोग्राफर
- (E) लघुचित्रकार

नीचे दिए गए विकल्पों में से सही उत्तर का चयन कीजिए :

[Question ID = 1787][Question Description = 157\_79\_Visual\_Art\_SEPT22\_Q57]

1. (B) & (D) only

केवल (B) & (D)

[Option ID = 7145]

2. (B) & (E) only

केवल (B) & (E)

[Option ID = 7146]

3. (A) & (D) only

केवल (A) & (D)

[Option ID = 7147]

4. (A) & (C) only

केवल (A) & (C)

[Option ID = 7148]

58) Identify the print makers :

- (A) Amitabh Bannerjee
- (B) Biman B. Das
- (C) Kanwal Krishna
- (D) Lalita Lajmi
- (E) Sushen Ghosh

Choose the correct answer from the options given below :

इन प्रिंटेमैकरों की पहचान करें

- (A) अमिताभ बनर्जी
- (B) बिमान बी. दास
- (C) कंवल कृष्णा
- (D) ललिता लाजमी
- (E) सुशेन घोष

नीचे दिए गए विकल्पों में से सही उत्तर का चयन कीजिए :

[Question ID = 1788][Question Description = 158\_79\_Visual\_Art\_SEPT22\_Q58]

1. (A), (B) and (C) only

केवल (A), (B) & (C)

[Option ID = 7149]

2. (A), (C) and (E) only

केवल (A), (C) & (E)

[Option ID = 7150]

3. (A), (C) and (D) only

केवल (A), (C) & (D)

[Option ID = 7151]

4. (A), (D) and (E) only

केवल (A), (D) & (E)

[Option ID = 7152]

59) Identify the print makers :

- (A) Devraj Dakoiji
- (B) Paramjeet Singh
- (C) Dipak Banerjee
- (D) Devyani Krishna
- (E) Bhupen Khakhar

Choose the correct answer from the options given below :

इन प्रिंटेकरों की पहचान करें

- (A) देवराज दाकोजी
- (B) परमजीत सिंह
- (C) दीपक बनर्जी
- (D) देवयानी कृष्णा
- (E) भुपेन खाखर

नीचे दिए गए विकल्पों में से सही उत्तर का चयन कीजिए :

[Question ID = 1789][Question Description = 159\_79\_Visual\_Art\_SEPT22\_Q59]

1. (A), (C) and (D) only

केवल (A), (C) & (D)

[Option ID = 7153]

2. (A), (B) and (D) only

केवल (A), (B) & (D)

[Option ID = 7154]

3. (A), (C) and (E) only

केवल (A), (C) & (E)

[Option ID = 7155]

4. (A), (B) and (E) only

केवल (A), (B) & (E)

[Option ID = 7156]

60) Somnath Hore was a famous

- (A) Writer
- (B) Painter
- (C) Print maker
- (D) Photographer
- (E) Sculptor

Choose the correct answer from the options given below :

सोमनाथ होर एक प्रसिद्ध

- (A) लेखक
- (B) पेंटर
- (C) प्रिंटेकर
- (D) फोटोग्राफर
- (E) मूर्तिशिल्पकार

नीचे दिए गए विकल्पों में से सही उत्तर का चयन कीजिए :

[Question ID = 1790][Question Description = 160\_79\_Visual\_Art\_SEPT22\_Q60]

1. (B), (C) and (E) only

केवल (B), (C) & (E)

[Option ID = 7157]

2. (A), (B) and (C) only

केवल (A), (B) & (C)

[Option ID = 7158]

3. (B), (C) and (D) only

केवल (B), (C) & (D)

[Option ID = 7159]

4. (A), (C) and (E) only

केवल (A), (C) & (E)

[Option ID = 7160]

- 61) "Angel of the North" the monumental sculpture opened in 1998 is

- (A) made in Iran
- (B) made by Antony Gormley
- (C) made by Jeff Koons
- (D) made in steel
- (E) made in Terracotta

Choose the correct answer from the options given below :

वर्ष 1998 में अनावृत "एंगल ऑफ द नॉर्थ" स्मारकीय मूर्ति के संबंध में कौन से कथन सही है?

- (A) यह ईरान में बनाई गई थी
- (B) यह एंटनी गोर्मली द्वारा बनाई गई थी
- (C) जेफ कुम द्वारा बनाई गई थी
- (D) यह इस्पात धातु से बनाई गई थी
- (E) यह टेराकोटा से बनाई गई थी

नीचे दिए गए विकल्पों में से सही उत्तर का चयन कीजिए :

[Question ID = 1791][Question Description = 161\_79\_Visual\_Art\_SEPT22\_Q61]

1. (E) and (C) only

केवल (E) & (C)

[Option ID = 7161]

2. (B) and (D) only

केवल (B) & (D)

[Option ID = 7162]

3. (E) and (D) only

केवल (E) & (D)

[Option ID = 7163]

4. (A) and (C) only

केवल (A) & (C)

[Option ID = 7164]

62) Ramkinkar Baij was a famous Indian

- (A) Sculptor
- (B) Professor
- (C) Dancer
- (D) Art historian
- (E) Painter

Choose the correct answer from the options given below :

रामकिंकर बाज प्रसिद्ध भारतीय \_\_\_\_\_ थे।

- (A) मूर्तिकार
- (B) प्राध्यापक
- (C) नर्तक
- (D) कला-इतिहासकार
- (E) चित्रकार

नीचे दिए गए विकल्पों में से सही उत्तर का चयन कीजिए :

[Question ID = 1792][Question Description = 162\_79\_Visual\_Art\_SEPT22\_Q62]

1. (C), (B) and (A) only

केवल (C), (B) & (A)

[Option ID = 7165]

2. (A), (B) and (E) only

केवल (A), (B) & (E)

[Option ID = 7166]

3. (D), (E) and (B) only

केवल (D), (E) & (B)

[Option ID = 7167]

4. (A), (B) and (C) only

केवल (A), (B) & (C)

[Option ID = 7168]

63) Naum Gabo's sculptures were more

- (A) Construction based
- (B) Monumental in nature
- (C) Relevant to industrialised culture
- (D) Connected and influenced by nature
- (E) Kinetic in nature

Choose the correct answer from the options given below :

नोंम गाब्रो की मूर्तियां अधिकांशतः

- (A) सन्निर्माण आधारित थीं
- (B) इनका स्वरूप स्मारकीय था
- (C) औद्योगिकृत संस्कृति के सुसंगत थीं
- (D) प्रकृति से संसक्त और प्रभावित थीं
- (E) इनकी प्रकृति गतिज थी

नीचे दिए गए विकल्पों में से सही उत्तर का चयन कीजिए :

[Question ID = 1793][Question Description = 163\_79\_Visual\_Art\_SEPT22\_Q63]

1. (A), (C) & (E) only

केवल (A), (C) & (E)

[Option ID = 7169]

2. (B), (C) & (D) only

केवल (B), (C) & (D)

[Option ID = 7170]

3. (A) & (E) only

केवल (A) & (E)

[Option ID = 7171]

4. (A), (B) and (C) only

केवल (A), (B) & (C)

[Option ID = 7172]

- 64) Devi Prasad Roy Choudhury was famous for his

- (A) Bronze sculpture
- (B) Monumental sculpture
- (C) Miniature painting
- (D) Steel sculpture
- (E) Pata chitra painting

Choose the correct answer from the options given below :

देवी प्रसाद राय चौधरी किस लिए प्रख्यात थे?

- (A) कांस्य मूर्ति
- (B) स्मारकीय मूर्ति
- (C) लघु चित्रकारी
- (D) इस्पात मूर्ति
- (E) पट चित्र कला

नीचे दिए गए विकल्पों में से सही उत्तर का चयन कीजिए :

[Question ID = 1794][Question Description = 164\_79\_Visual\_Art\_SEPT22\_Q64]

1. (C) & (E) only

केवल (C) & (E)



[Option ID = 7173]

2. (C) & (D) only

केवल (C) & (D)

[Option ID = 7174]

3. (A) & (B) only

केवल (A) & (B)

[Option ID = 7175]

4. (D) & (E) only

केवल (D) & (E)

[Option ID = 7176]

- 65) Which sequence option is wrong below ; based on the melting point order is concern.

- (A) Tin, Lead, Zinc, Aluminium  
(B) Bronze, Brass, Copper, Stainless Steel  
(C) Lead, Brass, Tin, Bronze  
(D) Brass, Tin, Stainless Steel, Lead  
(E) Zinc, Aluminium, Bronze, Brass

Choose the correct answer from the options given below :

गलनांक (द्रवणांक) क्रमानुसार निम्नांकित में से कौन सा अनुक्रम गलत है :

- (A) टिन, सीसा, जस्ता, एल्युमिनियम  
(B) कांस्य, पीतल, ताम्र, स्टेनलेस स्टील  
(C) सीसा, पीतल, टिन, कांस्य  
(D) पीतल, टिन, स्टेनलेस स्टील, सीसा  
(E) जस्ता, एल्युमिनियम, कांस्य, पीतल

नीचे दिए गए विकल्पों में से सही उत्तर का चयन कीजिए :

[Question ID = 1795][Question Description = 165\_79\_Visual\_Art\_SEPT22\_Q65]

1. (A) & (B) only

केवल (A) & (B)

[Option ID = 7177]

2. (C) & (D) only

केवल (C) & (D)

[Option ID = 7178]

3. (A) & (E) only

केवल (A) & (E)

[Option ID = 7179]

4. (B) & (E) only

केवल (B) & (E)

[Option ID = 7180]

66) Match List I with List II :

List I	List II
(A) Botticelli	(I) Virgin of the Rocks
(B) Leonardo da Vinci	(II) Birth of Venus
(C) Raphael	(III) Tribute Money
(D) Massaccio	(IV) Desputa del Sacramento

Choose the correct answer from the options given below :

सूची-I के साथ का सूची-II मिलान कीजिए :

सूची-I	सूची-II
(A) बोट्टिचेल्ली	(I) वर्जिन ऑफ द रॉक्स
(B) लियो नार्दो द विंची	(II) बर्थ ऑफ वीनस
(C) रफाएल	(III) ट्रिब्यूट मनी
(D) मसाचिओ	(IV) डिस्प्यूट देल साक्रामेंतो

नीचे दिए गए विकल्पों में से सही उत्तर का चयन कीजिए :

[Question ID = 1796][Question Description = 166\_79\_Visual\_Art\_SEPT22\_Q66]

1. (A)-(IV), (B)-(III), (C)-(II), (D)-(I)

[Option ID = 7181]

2. (A)-(I), (B)-(II), (C)-(IV), (D)-(III)

[Option ID = 7182]

3. (A)-(III), (B)-(IV), (C)-(II), (D)-(I)

[Option ID = 7183]

4. (A)-(II), (B)-(I), (C)-(IV), (D)-(III)

[Option ID = 7184]

67) Match List I with List II :

List I	List II
(A) James Fergusson	(I) Survey of Indian Sculpture
(B) V.S. Agarvala	(II) History of Indian and Eastern Architecture
(C) E.B. Havell	(III) Indian Art
(D) S.K. Saraswati	(IV) The Art Heritage of India

Choose the correct answer from the options given below :

सूची-I के साथ का सूची-II मिलान कीजिए :

सूची-I	सूची-II
(A) जेम्स फर्नरसन	(I) सर्वे ऑफ इन्डियन स्कल्पचर
(B) वी.एस. अगरवाल	(II) हिस्ट्री ऑफ इन्डियन एंड ईस्टर्न आर्किटेक्चर
(C) इ.बी. हैवेल	(III) इन्डियन आर्ट
(D) एस.के. सरस्वती	(IV) द आर्ट हेरिटेज ऑफ इन्डिया

नीचे दिए गए विकल्पों में से सही उत्तर का चयन कीजिए :

[Question ID = 1797][Question Description = 167\_79\_Visual\_Art\_SEPT22\_Q67]

1. (A)-(IV), (B)-(II), (C)-(I), (D)-(III)

[Option ID = 7185]

2. (A)-(I), (B)-(II), (C)-(III), (D)-(IV)

[Option ID = 7186]

3. (A)-(II), (B)-(III), (C)-(IV), (D)-(I)

[Option ID = 7187]

4. (A)-(III), (B)-(IV), (C)-(II), (D)-(I)

[Option ID = 7188]

68) Match List I with List II :

List I	List II
(A) Chittara	(I) Orissa
(B) Kalamkari	(II) Maharashtra
(C) Warli	(III) Andhra Pradesh
(D) Anasara Pata	(IV) Karnataka

Choose the correct answer from the options given below :

सूची-I के साथ का सूची-II मिलान कीजिए :

सूची-I	सूची-II
(A) चित्तारा	(I) उड़ीसा
(B) कलमकारी	(II) महाराष्ट्र
(C) वल्ली	(III) आन्ध्र प्रदेश
(D) अनसरा पट	(IV) कर्नाटक

नीचे दिए गए विकल्पों में से सही उत्तर का चयन कीजिए :

[Question ID = 1798][Question Description = 168\_79\_Visual\_Art\_SEPT22\_Q68]

1. (A)-(IV), (B)-(III), (C)-(II), (D)-(I)

[Option ID = 7189]

2. (A)-(III), (B)-(II), (C)-(I), (D)-(IV)

[Option ID = 7190]

3. (A)-(II), (B)-(I), (C)-(IV), (D)-(III)

[Option ID = 7191]

4. (A)-(I), (B)-(IV), (C)-(III), (D)-(II)

[Option ID = 7192]

69) Match List I with List II :

List I	List II
(A) Raphael	(I) The Massacre of Chios
(B) Delacroix	(II) The Return of the Prodigal Son
(C) Ingres	(III) The Marriage of the Virgin
(D) Rembrandt	(IV) The Valpincon Bather

Choose the correct answer from the options given below :

सूची-I के साथ का सूची-II मिलान कीजिए :

सूची-I	सूची-II
(A) रफाएल	(I) द मासाकर ऑफ किऑस
(B) देलाक्रोआ	(II) द रिटर्न ऑफ द प्रॉडिगल सन
(C) अंग्रे	(III) द मैरिज ऑफ द वर्जिन
(D) रेम्ब्रां	(IV) द वालपिंकान बादर

नीचे दिए गए विकल्पों में से सही उत्तर का चयन कीजिए :

[Question ID = 1799][Question Description = 169\_79\_Visual\_Art\_SEPT22\_Q69]

1. (A)-(IV), (B)-(II), (C)-(III), (D)-(I)

[Option ID = 7193]

2. (A)-(II), (B)-(III), (C)-(I), (D)-(IV)

[Option ID = 7194]

3. (A)-(III), (B)-(I), (C)-(IV), (D)-(II)

[Option ID = 7195]

4. (A)-(I), (B)-(IV), (C)-(II), (D)-(III)

[Option ID = 7196]

70) Match List I with List II :

List I	List II
Company	Mascot
(A) Air India	(I) Appu
(B) Asian Games	(II) Crocodile
(C) Lacoste	(III) Panda
(D) WWF	(IV) Maharaja

Choose the correct answer from the options given below :

सूची-I के साथ का सूची-II मिलान कीजिए :

सूची-I	सूची-II
कंपनी	शुभंकर
(A) एयर इंडिया	(I) अप्पू
(B) एशियन खेल	(II) क्रोकोडाइल
(C) लाकोस्टे	(III) पांडा
(D) डब्ल्यूडब्ल्यूएफ	(IV) महाराजा

नीचे दिए गए विकल्पों में से सही उत्तर का चयन कीजिए :

[Question ID = 1800][Question Description = 170\_79\_Visual\_Art\_SEPT22\_Q70]

1. (A)-(IV), (B)-(I), (C)-(II), (D)-(III)

[Option ID = 7197]

2. (A)-(I), (B)-(IV), (C)-(III), (D)-(II)

[Option ID = 7198]

3. (A)-(II), (B)-(I), (C)-(IV), (D)-(III)

[Option ID = 7199]

4. (A)-(III), (B)-(I), (C)-(II), (D)-(IV)

[Option ID = 7200]

71) Match List I with List II :

List I	List II
Advertising Agency	Creative Director
(A) Swati Bhattacharya	(I) West Ogilvy India
(B) Vikram Pandey	(II) FCB Ulka
(C) Amit Akali	(III) Leo Burnett India
(D) Sukesh Nayak	(IV) Wunderman Thompson

Choose the correct answer from the options given below :

सूची-I के साथ का सूची-II मिलान कीजिए :

सूची-I	सूची-II
विज्ञापन देनेवाली एजेंसी	क्रिएटिव डायरेक्टर
(A) स्वाति भट्टाचार्या	(I) वेस्ट ओगिल्वी इंडिया
(B) विक्रम पांडेय	(II) एफसीबी उल्का
(C) अमित अकालि	(III) लियो बर्नहेट इंडिया
(D) सुकेश नायक	(IV) वुन्डरमेन थॉम्पसन

नीचे दिए गए विकल्पों में से सही उत्तर का चयन कीजिए :

[Question ID = 1801][Question Description = 171\_79\_Visual\_Art\_SEPT22\_Q71]

1. (A)-(II), (B)-(I), (C)-(IV), (D)-(III)

[Option ID = 7201]

2. (A)-(I), (B)-(II), (C)-(III), (D)-(IV)

[Option ID = 7202]

3. (A)-(IV), (B)-(II), (C)-(III), (D)-(I)

[Option ID = 7203]

4. (A)-(II), (B)-(III), (C)-(IV), (D)-(I)

[Option ID = 7204]

72) Match List I with List II :

List I	List II
(A) Hokusai	(I) Viscosity
(B) Albercht Durer	(II) Lithograph
(C) William Hayter	(III) Engraving
(D) Kathe Kollwitz	(IV) Woodblock print

Choose the correct answer from the options given below :

सूची-I के साथ का सूची-II मिलान कीजिए :

सूची-I	सूची-II
(A) होकुसाइ	(I) विस्कोसिटी
(B) अलब्रेख्त ड्यूरर	(II) लिथोग्राफ
(C) विलियम हेटर	(III) इंग्रेविंग
(D) काथ कॉलिविट्ज	(IV) वुडब्लॉक प्रिंट

नीचे दिए गए विकल्पों में से सही उत्तर का चयन कीजिए :

[Question ID = 1802][Question Description = 172\_79\_Visual\_Art\_SEPT22\_Q72]

1. (A)-(IV), (B)-(III), (C)-(II), (D)-(I)

[Option ID = 7205]

2. (A)-(IV), (B)-(II), (C)-(I), (D)-(III)

[Option ID = 7206]

3. (A)-(IV), (B)-(III), (C)-(I), (D)-(II)

[Option ID = 7207]

4. (A)-(IV), (B)-(I), (C)-(II), (D)-(III)

[Option ID = 7208]

73) Match List I with List II :

List I	List II
(A) Gum-etch	(I) Serigraphy
(B) Mesh	(II) Etching
(C) Dutch mordant	(III) Lithography
(D) Graver	(IV) Engraving

Choose the correct answer from the options given below :

सूची-I के साथ का सूची-II मिलान कीजिए :

सूची-I	सूची-II
(A) गम ऐच	(I) सेरिग्राफी
(B) मेश	(II) एचिंग
(C) डच मार्टेंट	(III) लिथोग्राफी
(D) ग्रावर	(IV) इंग्रेविंग

नीचे दिए गए विकल्पों में से सही उत्तर का चयन कीजिए :

[Question ID = 1803][Question Description = 173\_79\_Visual\_Art\_SEPT22\_Q73]

1. (A)-(III), (B)-(I), (C)-(II), (D)-(IV)

[Option ID = 7209]

2. (A)-(III), (B)-(II), (C)-(I), (D)-(IV)

[Option ID = 7210]

3. (A)-(III), (B)-(IV), (C)-(II), (D)-(I)

[Option ID = 7211]

4. (A)-(III), (B)-(I), (C)-(IV), (D)-(II)

[Option ID = 7212]

74) Match List I with List II :

List I	List II
(A) Ramkinkar Baij	(I) Bride
(B) Pradosh Dasgupta	(II) Santhaal family
(C) P. Pochkhanawala	(III) Flight
(D) Chintamani Kar	(IV) Erosion

Choose the correct answer from the options given below :

सूची-I के साथ का सूची-II मिलान कीजिए :

सूची-I	सूची-II
(A) रामकिंकर बैज	(I) दुल्हन (ब्राइड)
(B) प्रदोष दासगुप्ता	(II) संथाल परिवार
(C) पी. पौचखानावाला	(III) उड़ान (फ्लाइट)
(D) चिंतामणि कार	(IV) अपरदन

नीचे दिए गए विकल्पों में से सही उत्तर का चयन कीजिए :

[Question ID = 1804][Question Description = 174\_79\_Visual\_Art\_SEPT22\_Q74]

1. (A)-(III), (B)-(IV), (C)-(II), (D)-(I)

[Option ID = 7213]

2. (A)-(II), (B)-(III), (C)-(IV), (D)-(I)

[Option ID = 7214]

3. (A)-(II), (B)-(I), (C)-(IV), (D)-(III)

[Option ID = 7215]

4. (A)-(IV), (B)-(I), (C)-(III), (D)-(II)

[Option ID = 7216]

75) Match List I with List II :

List I	List II
(A) City square	(I) Picasso
(B) Monument of Balzac	(II) Brancusi
(C) The glass of Absinthe	(III) A. Giacometti
(D) Golden Bird	(IV) Rodin

Choose the correct answer from the options given below :



सूची-I के साथ का सूची-II मिलान कीजिए :

सूची-I	सूची-II
(A) सिटी स्कावयर	(I) पिकासो
(B) मोनूमेंट ऑफ बाल्जेक	(II) ब्रांकुसी
(C) द ग्लास ऑफ ऐब्रिसन्थे	(III) ए. जियाकोमेटी
(D) गोल्डेन बर्ड	(IV) रोडिन

नीचे दिए गए विकल्पों में से सही उत्तर का चयन कीजिए :

[Question ID = 1805][Question Description = 175\_79\_Visual\_Art\_SEPT22\_Q75]

1. (A)-(IV), (B)-(III), (C)-(I), (D)-(II)

[Option ID = 7217]

2. (A)-(III), (B)-(II), (C)-(IV), (D)-(I)

[Option ID = 7218]

3. (A)-(I), (B)-(II), (C)-(IV), (D)-(III)

[Option ID = 7219]

4. (A)-(III), (B)-(IV), (C)-(I), (D)-(II)

[Option ID = 7220]

76) Choose the correct chronological sequence of the famous monumental Gates of India

- (A) India Gate
- (B) Buland Darawaza
- (C) Dakhil Darwaza
- (D) Teen Darwaza
- (E) Alai Darwaza

Choose the correct answer from the options given below :

भारत के निम्नलिखित प्रसिद्ध स्मारकीय द्वारों को कालक्रमानुसार सही क्रम में लगाएं -

- (A) इन्डिया गेट
- (B) बुलन्द दरवाजा
- (C) दखिल दरवाजा
- (D) तीन दरवाजा
- (E) अलाई दरवाजा

नीचे दिए गए विकल्पों में से सही उत्तर का चयन कीजिए :

[Question ID = 1806][Question Description = 176\_79\_Visual\_Art\_SEPT22\_Q76]

1. (E), (D), (A), (C), (B)

[Option ID = 7221]

2. (A), (B), (E), (D), (C)

[Option ID = 7222]

3. (A), (C), (B), (D), (E)

[Option ID = 7223]

4. (E), (D), (C), (B), (A)

[Option ID = 7224]

77) Choose the correct lateral part of the Kandariya Mahadev Temple at Khajuraho

- (A) Mahamandapa
- (B) Ardhamandapa
- (C) Garbhagriha
- (D) Antaral
- (E) Mandapa

Choose the correct answer from the options given below :

खजुराहो के कन्दरीय महादेव मंदिर के पार्श्विक हिस्सों को सही क्रम में लगाएं -

- (A) महामंडप
- (B) अर्धमंडप
- (C) गर्भगृह
- (D) अन्तराल
- (E) मंडप

नीचे दिए गए विकल्पों में से सही उत्तर का चयन कीजिए :

[Question ID = 1807][Question Description = 177\_79\_Visual\_Art\_SEPT22\_Q77]

1. (A), (B), (C), (D), (E)

[Option ID = 7225]

2. (E), (D), (C), (B), (A)

[Option ID = 7226]

3. (A), (D), (C), (B), (E)

[Option ID = 7227]

4. (B), (E), (A), (D), (C)

[Option ID = 7228]

78) Choose the correct chronological sequence of the following art works –

- (A) The Passing of Shah Jahan
- (B) Astasahasrika-prajnaparamita
- (C) Reclining Nair Lady
- (D) Avalokiteshwara
- (E) Babur Nama

Choose the correct answer from the options given below :

निम्न कलाकृतियों के सही कालक्रम का चुनाव कीजिए -

- (A) द पासिंग ऑफ शाहजहाँ
- (B) अष्टसहस्रिका - प्रज्ञापरमिता
- (C) रिक्लाइनिंग नायर लेडी
- (D) अवलोकितेश्वर
- (E) बाबर नामा

नीचे दिए गए विकल्पों में से सही उत्तर का चयन कीजिए :

[Question ID = 1808][Question Description = 178\_79\_Visual\_Art\_SEPT22\_Q78]

1. (E), (C), (A), (D), (B)

[Option ID = 7229]

2. (D), (B), (E), (C), (A)

[Option ID = 7230]

3. (C), (A), (D), (B), (E)

[Option ID = 7231]

4. (B), (E), (C), (A), (D)

[Option ID = 7232]

79) Choose the correct chronological sequence of the following paintings –

- (A) Guernica
- (B) Bharat Mata
- (C) Mother India
- (D) Woman with a Parasol
- (E) Liberty Leading the People

Choose the correct answer from the options given below :

निम्नलिखित चित्रकलाओं को सही कालक्रम के अनुसार लगाइए

- (A) गुएर्निका
- (B) भारतमाता
- (C) मदर इन्डिया
- (D) वुमन विद ए पैरासोल
- (E) लिबर्टी लीडिंग द पीपल

नीचे दिए गए विकल्पों में से सही उत्तर का चयन कीजिए :

[Question ID = 1809][Question Description = 179\_79\_Visual\_Art\_SEPT22\_Q79]

1. (D), (B), (A), (C), (E)

[Option ID = 7233]

2. (B), (A), (C), (E), (D)

[Option ID = 7234]

3. (A), (C), (E), (D), (B)

[Option ID = 7235]

4. (E), (D), (B), (A), (C)

[Option ID = 7236]

80) Arrange the following communication in sequential manner.

- (A) Visual communication
- (B) Verbal communication
- (C) Multimedia communication
- (D) New media communication
- (E) Audio-Visual communication

Choose the correct answer from the options given below :

निम्नलिखित संप्रेषणों को उनके क्रमिक तरीके से लगाएं

- (A) दृश्य संप्रेषण
- (B) मौखिक संप्रेषण
- (C) मल्टि मीडिया संप्रेषण
- (D) नवीन मीडिया संप्रेषण
- (E) श्रव्य-दृश्य संप्रेषण

नीचे दिए गए विकल्पों में से सही उत्तर का चयन कीजिए :

[Question ID = 1810][Question Description = 180\_79\_Visual\_Art\_SEPT22\_Q80]

1. (C), (B), (A), (D), (E)

[Option ID = 7237]

2. (E), (A), (D), (C), (B)

[Option ID = 7238]

3. (B), (A), (E), (C), (D)

[Option ID = 7239]

4. (A), (B), (C), (D), (E)

[Option ID = 7240]

81) Select the correct sequence of machine used in print making :

- (A) Etching press
- (B) Litho press
- (C) Routing press
- (D) Off-set press
- (E) Block printing press

Choose the correct answer from the options given below :

प्रिंट मेकिंग में प्रमुख मशीन का सही क्रम लिखें

- (A) एचिंग प्रेस
- (B) लिथो प्रेस
- (C) राउटिंग प्रेस
- (D) ऑफ-सेट प्रेस
- (E) ब्लॉक प्रिंटिंग प्रेस

नीचे दिए गए विकल्पों में से सही उत्तर का चयन कीजिए :

[Question ID = 1811][Question Description = 181\_79\_Visual\_Art\_SEPT22\_Q81]

1. (E), (B), (C), (A), (D)

[Option ID = 7241]

2. (E), (A), (B), (C), (D)

[Option ID = 7242]

3. (E), (B), (A), (C), (D)

[Option ID = 7243]

4. (E), (A), (B), (D), (C)

[Option ID = 7244]

82) Select the correct steps in Lithography printing :

- (A) Cleaning
- (B) Drawing
- (C) Graining
- (D) Gumming
- (E) Printing

Choose the correct answer from the options given below :

लिथोग्राफ प्रिंटिंग में सही क्रम का चयन करें :

- (A) क्लिनिंग
- (B) ड्रायिंग
- (C) ग्रेनिंग
- (D) गम्मिंग
- (E) प्रिंटिंग

नीचे दिए गए विकल्पों में से सही उत्तर का चयन कीजिए :

[Question ID = 1812][Question Description = 182\_79\_Visual\_Art\_SEPT22\_Q82]

1. (A), (C), (D), (B), (E)

[Option ID = 7245]

2. (A), (B), (C), (D), (E)

[Option ID = 7246]

3. (A), (C), (B), (D), (E)

[Option ID = 7247]

4. (A), (D), (C), (B), (E)

[Option ID = 7248]

83) Select the correct steps in wood cut printing :

- (A) Carving
- (B) Drawing
- (C) Rolling ink on block
- (D) Impression on paper
- (E) Rubbing with spoon

Choose the correct answer from the options given below :

बुड कट प्रिंटिंग में सही क्रम का चयन करें

- (A) कार्विंग
- (B) ड्रायिंग
- (C) ब्लॉक पर इंक फैलाना
- (D) कागज पर छाप
- (E) चम्मच से रगड़ना

नीचे दिए गए विकल्पों में से सही उत्तर का चयन कीजिए :

[Question ID = 1813][Question Description = 183\_79\_Visual\_Art\_SEPT22\_Q83]

1. (A), (B), (C), (E), (D)

[Option ID = 7249]

2. (B), (A), (C), (E), (D)

[Option ID = 7250]

3. (B), (A), (E), (D), (C)

[Option ID = 7251]

4. (A), (B), (C), (D), (E)

[Option ID = 7252]



84) Choose the correct chronology from the following :

- (A) Michelangelo
- (B) Jeff Koons
- (C) Picasso
- (D) Rodin
- (E) Naum Gabo

Choose the correct answer from the options given below :

निम्नांकित में से सही कालक्रम चुनिए

- (A) माइकल एंजेलो
- (B) जेफ कून्स
- (C) पिकासो
- (D) रोदॉ
- (E) नाॅम गाब्रो

नीचे दिए गए विकल्पों में से सही उत्तर का चयन कीजिए :

[Question ID = 1814][Question Description = 184\_79\_Visual\_Art\_SEPT22\_Q84]

1. (D), (A), (B), (C), (E)

[Option ID = 7253]

2. (A), (D), (C), (E), (B)

[Option ID = 7254]

3. (A), (C), (D), (E), (B)

[Option ID = 7255]

4. (A), (D), (E), (B), (C)

[Option ID = 7256]

85) Choose the chronology of the circle of purdue process in connection to the materials written below :

- (A) Wax
- (B) Luto
- (C) Clay
- (D) Bronze
- (E) Plaster

Choose the correct answer from the options given below :

निम्नलिखित पदार्थ के संदर्भ में सिरे पद प्रक्रम को कालक्रमानुसार व्यवस्थित कीजिए :

- (A) मोम
- (B) लूटो
- (C) क्ले
- (D) कांस्य
- (E) प्लास्टर

नीचे दिए गए विकल्पों में से सही उत्तर का चयन कीजिए :

[Question ID = 1815][Question Description = 185\_79\_Visual\_Art\_SEPT22\_Q85]

1. (A), (B), (C), (D), (E)

[Option ID = 7257]

2. (C), (E), (A), (B), (D)

[Option ID = 7258]

3. (E), (C), (D), (A), (B)

[Option ID = 7259]

4. (C), (B), (D), (A), (E)

[Option ID = 7260]

86) Given below are two statements :

Statement I : Baroque art mainly emphasised on emotional appeal by using contrast chiaroscuro and dynamism in forms.

Reasons (R) : Baroque art was far removed from human ideals re-established during the renaissance.

In the light of the above statements, choose the most appropriate answer from the options given below :

नीचे दो कथन दिए गए हैं

कथन I : बारीक-कला ने मुख्यतः तीव्र छाया-प्रकाश और रूपों की गत्यात्मकता का उपयोग करके भावनात्मक आकर्षण पैदा करने पर जोर दिया।

कथन II : पुनर्जागरण के दौर में पुनर्स्थापित किए गए मानव-आदर्शों से बारीक कला बहुत दूर थी।

उपरोक्त कथन के आलोक में, नीचे दिए गए विकल्पों में से सबसे उपयुक्त उत्तर का चयन कीजिए :

[Question ID = 1816][Question Description = 186\_79\_Visual\_Art\_SEPT22\_Q86]

1. Both Statement I and Statement II are correct

कथन I और II दोनों सही हैं

[Option ID = 7261]

2. Both Statement I and Statement II are incorrect

कथन I और II दोनों गलत हैं

[Option ID = 7262]

3. Statement I is correct but Statement II is incorrect

कथन I सही है, लेकिन कथन II गलत है

[Option ID = 7263]

4. Statement I is incorrect but Statement II is correct

कथन I गलत है, लेकिन कथन II सही है

[Option ID = 7264]

87) Given below are two statements : One is labelled as Assertion A and the other is labelled as Reason R.

Assertion (A) : Chitrakathi artists are a community of migrating visual storytellers found all over Maharashtra and some parts of Andhra Pradesh and Karnataka.

Reasons (R) : Chhatrapati Shivaji revived this traditional art form, honoured the artists and showcased them to the world.

In the light of the above statements, choose the most appropriate answer from the options given below :

नीचे दो कथन दिए गए हैं : एक अभिकथन (Assertion (A)) के रूप में लिखित है तो दूसरा उसके कारण (Reasons (R)) के रूप में :

अभिकथन (A) : चित्रकथी कलाकार घुमन्तू दृश्य-कथा वाचकों का एक समुदाय है जो पूरे महाराष्ट्र में और आंध्रप्रदेश तथा कर्नाटक के कुछ हिस्सों में पाए जाते हैं।

कारण (R) : छत्रपति शिवाजी ने इस परम्परागत कला-रूप को पुनर्जीवित किया, इसके कलाकारों को सम्मानित किया, और उन्हें दुनिया के सामने प्रस्तुत किया।

उपरोक्त कथन के आलोक में, नीचे दिए गए विकल्पों में से सबसे उपयुक्त उत्तर का चयन कीजिए :

[Question ID = 1817][Question Description = 187\_79\_Visual\_Art\_SEPT22\_Q87]

1. Both (A) and (R) are true and (R) is the correct explanation of (A)

(A) और (R) दोनों सत्य हैं और (R), (A) की सही व्याख्या है

[Option ID = 7265]

2. Both (A) and (R) are true but (R) is NOT the correct explanation of (A)

(A) और (R) दोनों सत्य हैं, लेकिन (R), (A) की सही व्याख्या नहीं है

[Option ID = 7266]

3. (A) is true but (R) is false

(A) सत्य है, लेकिन (R) असत्य है

[Option ID = 7267]

4. (A) is false but (R) is true

(A) असत्य है, लेकिन (R) सत्य है

[Option ID = 7268]

88) Given below are two statements : One is labelled as Assertion A and the other is labelled as Reason R.

Assertion (A) : A logo is the strong visual representation of branding a company.

Reasons (R) : In most of the cases the company branding is not focused on Logo.

In the light of the above statements, choose the most appropriate answer from the options given below :

नीचे दो कथन दिए गए हैं : एक अभिकथन (Assertion (A)) के रूप में लिखित है तो दूसरा उसके कारण (Reasons (R)) के रूप में :

कथन I : एक कंपनी के ब्रांडिंग में लोगो एक सशक्त दृश्य प्रस्तुतीकरण है।

कथन II : अधिकांश मामलों में कंपनी ब्रांडिंग लोगो पर संकेंद्रित नहीं रहता है।

उपरोक्त कथन के आलोक में, नीचे दिए गए विकल्पों में से सबसे उपयुक्त उत्तर का चयन कीजिए :

[Question ID = 1818][Question Description = 188\_79\_Visual\_Art\_SEPT22\_Q88]

1. Both (A) and (R) are correct and (R) is the correct explanation of (A)

(A) और (R) दोनों सही हैं और (R), (A) की सही व्याख्या है

[Option ID = 7269]

2. Both (A) and (R) are correct but (R) is NOT the correct explanation of (A)

(A) और (R) दोनों सही हैं, लेकिन (R), (A) की सही व्याख्या नहीं है

[Option ID = 7270]

3. (A) is correct but (R) is not correct

(A) सही है, लेकिन (R) सही नहीं है

[Option ID = 7271]

4. (A) is not correct but (R) is correct

(A) सही नहीं है, लेकिन (R) सही है

[Option ID = 7272]

89) Given below are two statements :

Statement I : Those who are good at teaching may be good artists. But all artists are not good teachers.

Statement II : Teaching Visual Arts involve good skills but may not be conducive to achieve mastery.

In the light of the above statements, choose the most appropriate answer from the options given below :

नीचे दो कथन दिए गए हैं :

कथन I : ऐसे व्यक्ति जो शिक्षण में अच्छे हैं, वे एक अच्छे कलाकार हो सकते हैं पर सभी कलाकार एक अच्छे शिक्षक नहीं होते हैं

कथन II : दृश्य कलाओं के शिक्षण में अच्छे कौशल की जरूरत होती है लेकिन यह उसमें निपुणता प्राप्त करने के लिए प्रेरक नहीं हो सकता है।

उपरोक्त कथन के आलोक में, नीचे दिए गए विकल्पों में से सबसे उपयुक्त उत्तर का चयन कीजिए :

[Question ID = 1819][Question Description = 189\_79\_Visual\_Art\_SEPT22\_Q89]

1. Both Statement I and Statement II are correct

कथन I और II दोनों सत्य हैं

[Option ID = 7273]

2. Both Statement I and Statement II are incorrect

कथन I और II दोनों असत्य हैं

[Option ID = 7274]

3. Statement I is correct but Statement II is incorrect

कथन I सत्य है, लेकिन कथन II असत्य है

[Option ID = 7275]

4. Statement I is incorrect but Statement II is correct

कथन I असत्य है, लेकिन कथन II सत्य है

[Option ID = 7276]

- 90) Given below are two statements :

Statement I : S. Nandgopal the Indian sculpture was a student of Govt. College of Art and Craft, Chennai. He was influenced by the South Indian Temple gopurams from his early days.

Statement II : That is why large sized sculptures are the infusion of modern techniques, sometimes found metal objects and ancient Indian religious images, forms and themes.

In the light of the above statements, choose the most appropriate answer from the options given below :

नीचे दो कथन दिए गए हैं :

कथन I : भारतीय मूर्तिकार एस. नंदगोपाल गवर्नमेंट कॉलेज ऑफ आर्ट एण्ड क्राफ्ट चेन्नई के विद्यार्थी थे। वे अपने बचपन के दिनों से ही दक्षिण भारतीय मंदिर गोपुरम से प्रभावित थे।

कथन II : यही कारण था कि उनके दीर्घाकार मूर्तियों में आधुनिक तकनीक का निपेक है जो कभी कभी धात्विक अभिदृश्यकों और प्राचीन भारतीय धार्मिक प्रतिबिम्बों, स्वरूपों और कथ्यों (थीम) में पाया जाता है।

उपरोक्त कथन के आलोक में, नीचे दिए गए विकल्पों में से सबसे उपयुक्त उत्तर का चयन कीजिए :

[Question ID = 1820][Question Description = 190\_79\_Visual\_Art\_SEPT22\_Q90]

1. Both Statement I and Statement II are correct

कथन I और II दोनों सही हैं

[Option ID = 7277]

2. Both Statement I and Statement II are incorrect

कथन I और II दोनों गलत हैं

[Option ID = 7278]

3. Statement I is correct but Statement II is incorrect

कथन I सही है, लेकिन कथन II गलत है

[Option ID = 7279]

4. Statement I is incorrect but Statement II is correct

कथन I गलत है, लेकिन कथन II सही है

[Option ID = 7280]

1) Instructions for Q. 91-95.



Instructions for Q. 91-95.



What is the title of this painting?

इस पेंटिंग का शीर्षक क्या है?

[Question ID = 1821][Question Description = 191\_79\_Visual\_Art\_SEPT22\_Q91]

1. Oath of the Commander

ओथ ऑफ द कमान्डर

[Option ID = 7281]

2. Oath of the Horatii

ओथ ऑफ द होराती

[Option ID = 7282]

3. **Challenge of the Horatii**

चल्लेज ऑफ द होराती

[Option ID = 7283]

4. **Call of War**

कॉल ऑफ वार

[Option ID = 7284]

2) **Instructions for Q. 91-95.**



**Instructions for Q. 91-95.**



Who was the painter of this painting?



इस चित्र का कौन चित्रकार था ?

[Question ID = 1822][Question Description = 192\_79\_Visual\_Art\_SEPT22\_Q92]

1. Eugene Delacroix

यूजेने डेलाक्रोइ

[Option ID = 7285]

2. Jean Ingres

ज्याँ एंग्रेस

[Option ID = 7286]

3. Jaques Luis David

जाक लुइ डेविड

[Option ID = 7287]

4. Gericault

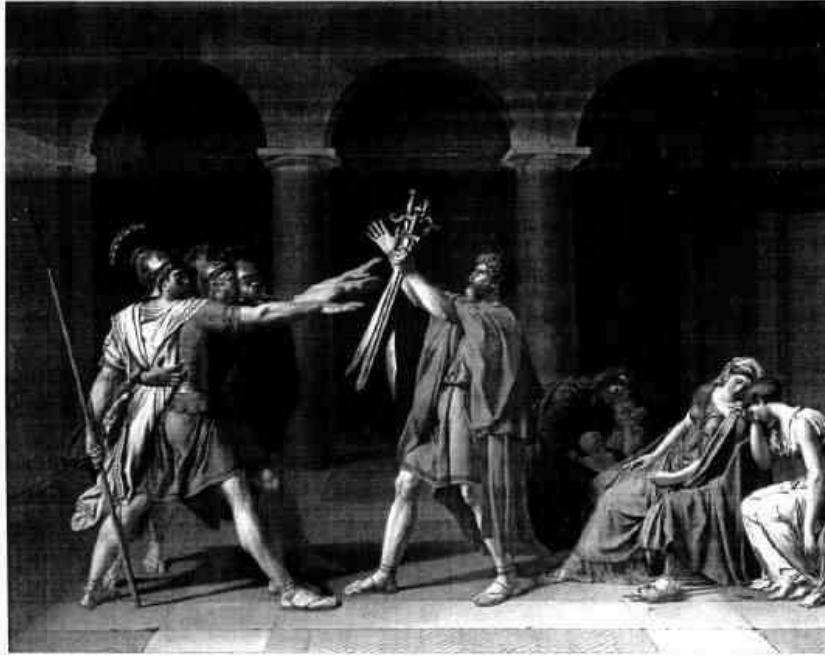
जरीकोट

[Option ID = 7288]

3) Instructions for Q. 91-95.



**Instructions for Q. 91-95.**



What is the medium of this painting?

इस चित्रकारी का क्या माध्यम है?

[Question ID = 1823][Question Description = 193\_79\_Visual\_Art\_SEPT22\_Q93]

1. Oil on wooden panel

वुडन पैनल पर तैल रंग

[Option ID = 7289]

2. Oil on canvas

कैनवास पर तैल रंग

[Option ID = 7290]

3. Tempera on canvas

कैनवास पर टेम्पेरा

[Option ID = 7291]

4. Encaustic on wooden panel

इंकोस्टिक ऑन वुडन पैनल

[Option ID = 7292]

4) Instructions for Q. 91-95.



Instructions for Q. 91-95.



Which style of western painting does it represent?

यह किस पश्चिमी चित्रकला की शैली का प्रतिनिधित्व करता है?

[Question ID = 1824][Question Description = 194\_79\_Visual\_Art\_SEPT22\_Q94]

1. Mannerism

मैनेरिज्म

[Option ID = 7293]

2. Baroque

बरोक

[Option ID = 7294]

3. Renaissance

पुनर्जागरण काल

[Option ID = 7295]

4. Neo-classicism

नव-शास्त्रवाद

[Option ID = 7296]

5) Instructions for Q. 91-95.



Instructions for Q. 91-95.



What type of architecture is visible in the background?

इसके पृष्ठभूमि में किस प्रकार की वस्तुकला दिखाई दे रही है?

[Question ID = 1825][Question Description = 195\_79\_Visual\_Art\_SEPT22\_Q95]

1. Byzantine

बायजन्टाइन

[Option ID = 7297]

2. Romanesque

रोमानैस्क

[Option ID = 7298]

3. Gothic

गोथिक

[Option ID = 7299]

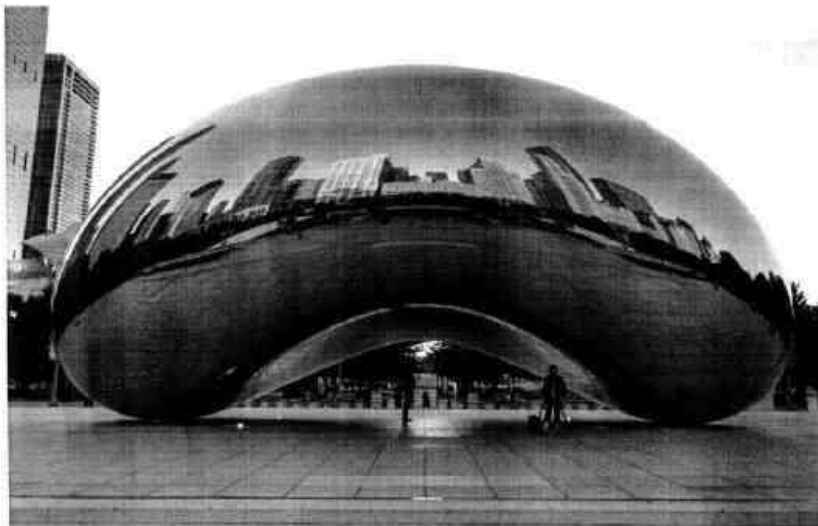
4. Roman

रोमन

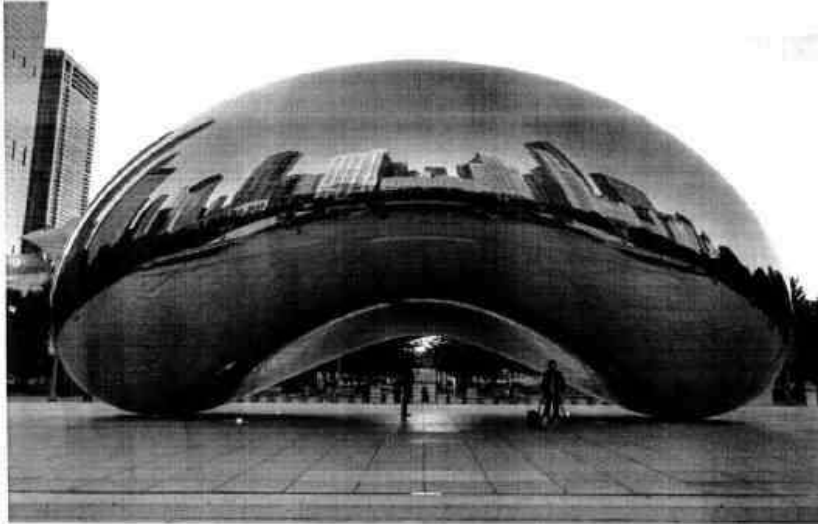
[Option ID = 7300]

Topic:- 079\_PARTC\_S1

1) Instructions for Q. 96-100.



Instructions for Q. 96-100.



Who is the sculptor?

इसके शिल्पकार कौन हैं?

[Question ID = 1826][Question Description = 196\_79\_Visual\_Art\_SEPT22\_Q96]

1. **Shilpa Gupta**

शिल्पा गुप्ता

[Option ID = 7301]

2. **Bharti Kher**

भारती खेर

[Option ID = 7302]

3. **Subodh Gupta**

सुबोध गुप्ता

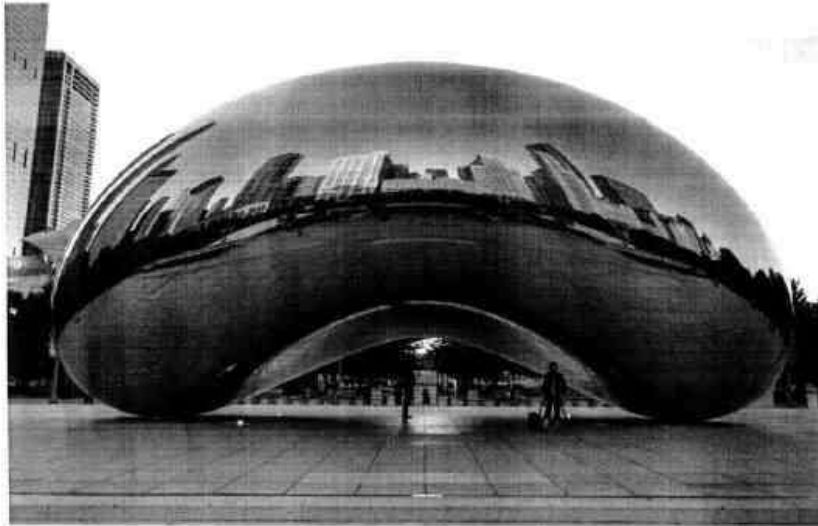
[Option ID = 7303]

4. **Anish Kapoor**

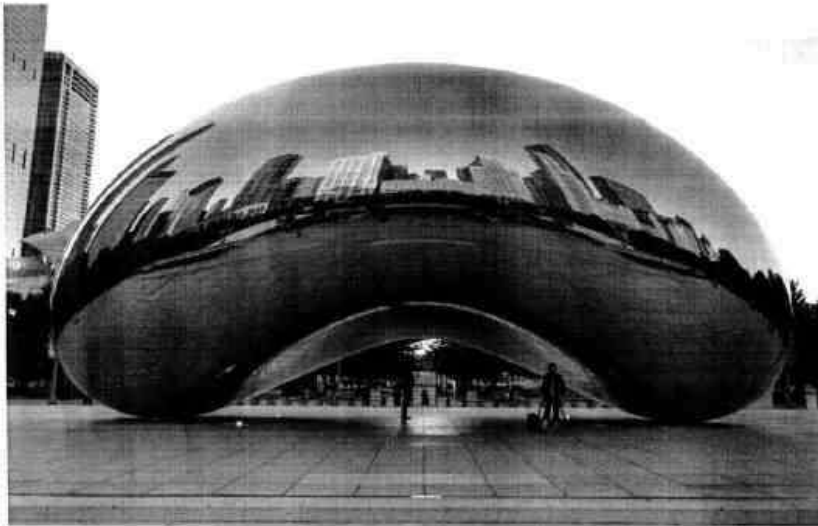
अनीश कपूर

[Option ID = 7304]

2) Instructions for Q. 96-100.



Instructions for Q. 96-100.



What is the title of this sculpture?

इस मूर्तिकला का शीर्षक क्या है?

[Question ID = 1827][Question Description = 197\_79\_Visual\_Art\_SEPT22\_Q97]

1. Cloud Gate

क्लाउड गेट

[Option ID = 7305]

2. Indian Bean

इंडियन बीन

[Option ID = 7306]

3. Mercury Gate

मरकरी गेट

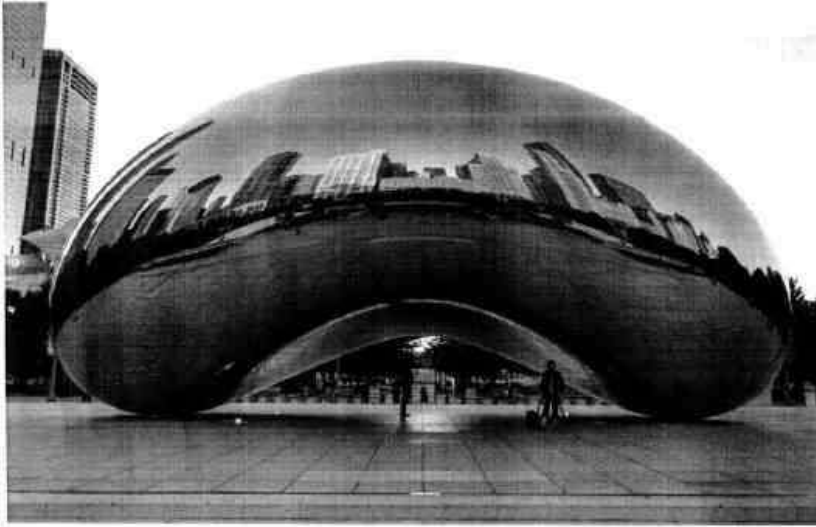
[Option ID = 7307]

4. Cloud Bean

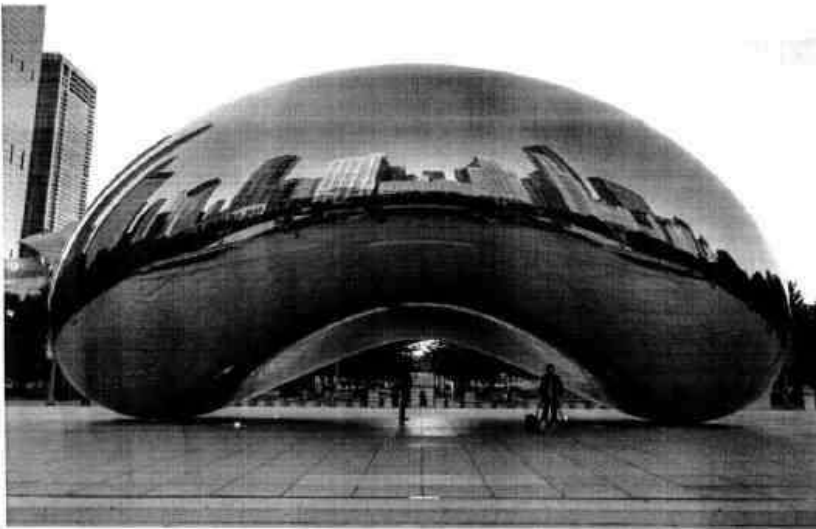
क्लाउड ब्रीन

[Option ID = 7308]

3) **Instructions for Q. 96-100.**



**Instructions for Q. 96-100.**



Where it is located?

यह कहाँ स्थित है?

[Question ID = 1828][Question Description = 198\_79\_Visual\_Art\_SEPT22\_Q98]

1. **London**

लंदन

[Option ID = 7309]

2. **Paris**

पेरिस

[Option ID = 7310]

3. **Chicago**

शिकागो



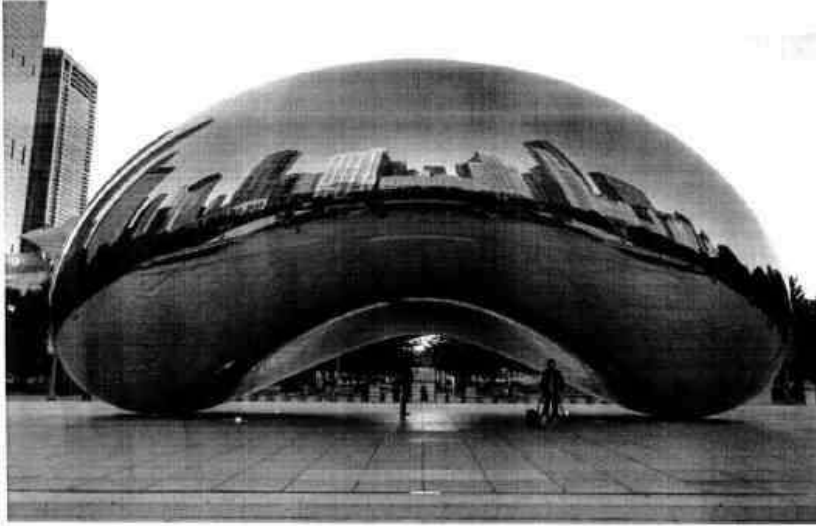
[Option ID = 7311]

4. Newyork

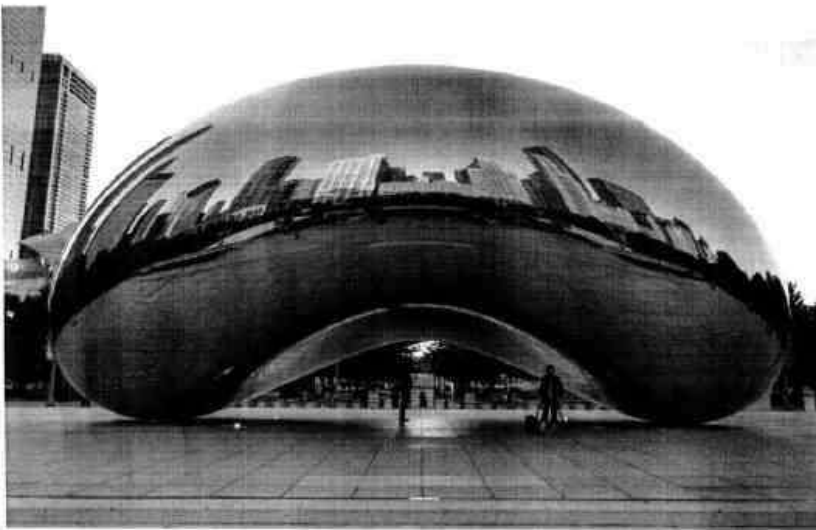
न्यूयार्क

[Option ID = 7312]

4) Instructions for Q. 96-100.



Instructions for Q. 96-100.



What is the medium of this work?

इस कार्य का क्या माध्यम है?

[Question ID = 1829][Question Description = 199\_79\_Visual\_Art\_SEPT22\_Q99]

1. Fibre Glass

फाइबर ग्लास

[Option ID = 7313]

2. Stainless steel

स्टेनलेस स्टील

[Option ID = 7314]

3. Concrete

कांक्रिट

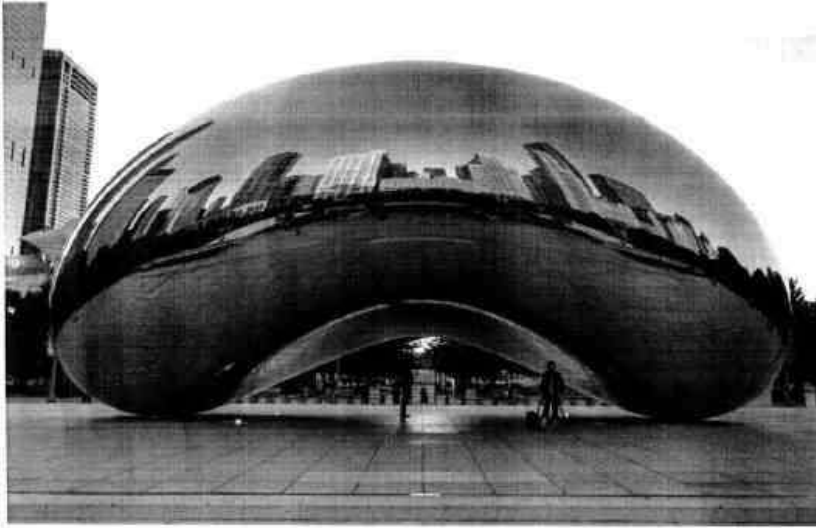
[Option ID = 7315]

4. Glass

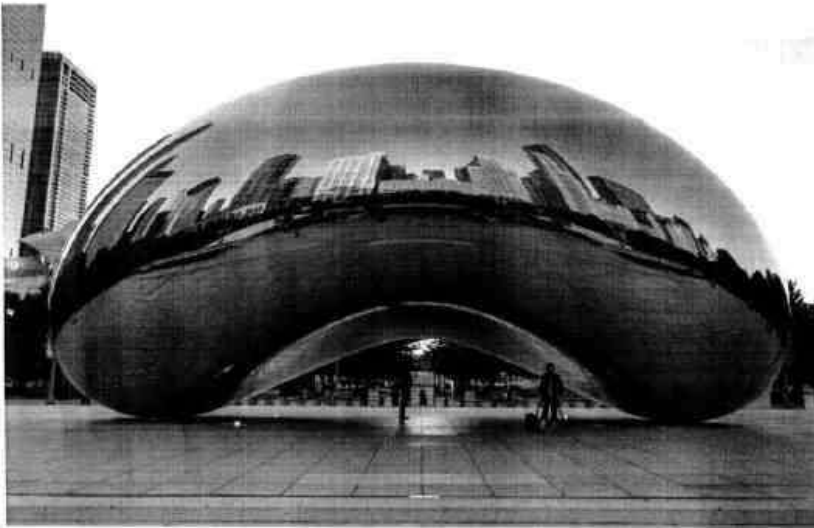
ग्लास

[Option ID = 7316]

5) Instructions for Q. 96-100.



Instructions for Q. 96-100.



Which year it was installed?

इसे किस वर्ष स्थापित किया गया ?

[Question ID = 1830][Question Description = 200\_79\_Visual\_Art\_SEPT22\_Q100]

1. 2006

[Option ID = 7317]

2. 2002

[Option ID = 7318]

3. 2010

[Option ID = 7319]

4. 1998

[Option ID = 7320]

Topic:- GP\_29SEPT22\_SH2\_S1\_A

1)

The following table shows the percentage (%) distribution of number of students qualifying an Entrance Exam from seven schools A-G in the years 2020 and 2021. The number of students qualifying from School G in 2020 and 2021 are 90 and 135, respectively. Based on the data in the table, answer the questions 1-5:

School-wise Distribution of Qualified Students

School	Distribution (%) of Qualified students	
	2020	2021
A	21%	23%
B	14%	8%
C	16%	11%
D	10%	14%
E	18%	16%
F	9%	13%
G	12%	15%

निम्नलिखित तालिका में वर्ष 2020 और 2021 में A-G सात विद्यालयों से प्रवेश परीक्षा में उत्तीर्ण विद्यार्थियों की संख्या के वितरण का प्रतिशत (%) दर्शाया गया है। विद्यालय G से 2020 और 2021 में उत्तीर्ण विद्यार्थियों की संख्या क्रमशः 90 और 135 है। तालिका में डाटा के आधार पर प्रश्न 1-5 के उत्तर दीजिए:

उत्तीर्ण विद्यार्थियों का विद्यालय-वार वितरण

विद्यालय	उत्तीर्ण विद्यार्थियों का वितरण (%)	
	2020	2021
A	21%	23%
B	14%	8%
C	16%	11%
D	10%	14%
E	18%	16%
F	9%	13%
G	12%	15%

The percentage of the number of students qualifying from Schools A-G together in 2021 with reference to 2020 is

2020 की तुलना में 2021 में A-G विद्यालयों से उत्तीर्ण कुल विद्यार्थियों की संख्या का प्रतिशत कितना है?

[Question ID = 2586][Question Description = 101\_00\_General\_21\_SEPT22\_Q01]

1. 140%

[Option ID = 10341]

2. 120%

[Option ID = 10342]

3. 135%

[Option ID = 10343]

4. 112%

[Option ID = 10344]

2)

The following table shows the percentage (%) distribution of number of students qualifying an Entrance Exam from seven schools A-G in the years 2020 and 2021. The number of students qualifying from School G in 2020 and 2021 are 90 and 135, respectively. Based on the data in the table, answer the questions 1-5:

School-wise Distribution of Qualified Students

School	Distribution (%) of Qualified students	
	2020	2021
A	21%	23%
B	14%	8%
C	16%	11%
D	10%	14%
E	18%	16%
F	9%	13%
G	12%	15%

निम्नलिखित तालिका में वर्ष 2020 और 2021 में A-G सात विद्यालयों से प्रवेश परीक्षा में उत्तीर्ण विद्यार्थियों की संख्या के वितरण का प्रतिशत (%) दर्शाया गया है। विद्यालय G से 2020 और 2021 में उत्तीर्ण विद्यार्थियों की संख्या क्रमशः 90 और 135 है। तालिका में डाटा के आधार पर प्रश्न 1-5 के उत्तर दीजिए:

उत्तीर्ण विद्यार्थियों का विद्यालय-वार वितरण

विद्यालय	उत्तीर्ण विद्यार्थियों का वितरण (%)	
	2020	2021
A	21%	23%
B	14%	8%
C	16%	11%
D	10%	14%
E	18%	16%
F	9%	13%
G	12%	15%

The percent rise in the number of students qualifying from School D from 2020 to 2021 is

वर्ष 2020 से 2021 में विद्यालय D से उत्तीर्ण विद्यार्थियों की संख्या में कितने प्रतिशत वृद्धि हुई है?

[Question ID = 2587][Question Description = 102\_00\_General\_21\_SEPT22\_Q02]

1. 60%

[Option ID = 10345]

2. 63%

[Option ID = 10346]

3. 68%

[Option ID = 10347]

4. 72%

[Option ID = 10348]

3)

The following table shows the percentage (%) distribution of number of students qualifying an Entrance Exam from seven schools A-G in the years 2020 and 2021. The number of students qualifying from School G in 2020 and 2021 are 90 and 135, respectively. Based on the data in the table, answer the questions 1-5:

School-wise Distribution of Qualified Students

School	Distribution (%) of Qualified students	
	2020	2021
A	21%	23%
B	14%	8%
C	16%	11%
D	10%	14%
E	18%	16%
F	9%	13%
G	12%	15%

निम्नलिखित तालिका में वर्ष 2020 और 2021 में A-G सात विद्यालयों से प्रवेश परीक्षा में उत्तीर्ण विद्यार्थियों की संख्या के वितरण का प्रतिशत (%) दर्शाया गया है। विद्यालय G से 2020 और 2021 में उत्तीर्ण विद्यार्थियों की संख्या क्रमशः 90 और 135 है। तालिका में डाटा के आधार पर प्रश्न 1-5 के उत्तर दीजिए:

उत्तीर्ण विद्यार्थियों का विद्यालय-वार वितरण

विद्यालय	उत्तीर्ण विद्यार्थियों का वितरण (%)	
	2020	2021
A	21%	23%
B	14%	8%
C	16%	11%
D	10%	14%
E	18%	16%
F	9%	13%
G	12%	15%

Number of student qualifying from Schools E and G together in 2020 is \_\_\_\_\_ % of the number of students qualifying from School B in 2021.

विद्यालयों E और G से 2020 में उत्तीर्ण विद्यार्थियों की कुल संख्या विद्यालय B से 2021 में उत्तीर्ण विद्यार्थियों की संख्या का कितने प्रतिशत है?

[Question ID = 2588][Question Description = 103\_00\_General\_21\_SEPT22\_Q03]

1. 188.5

[Option ID = 10349]

2. 247.5

[Option ID = 10350]

3. 342.5

[Option ID = 10351]

4. 312.5

[Option ID = 10352]

4)

The following table shows the percentage (%) distribution of number of students qualifying an Entrance Exam from seven schools A-G in the years 2020 and 2021. The number of students qualifying from School G in 2020 and 2021 are 90 and 135, respectively. Based on the data in the table, answer the questions 1-5:

School-wise Distribution of Qualified Students

School	Distribution (%) of Qualified students	
	2020	2021
A	21%	23%
B	14%	8%
C	16%	11%
D	10%	14%
E	18%	16%
F	9%	13%
G	12%	15%

निम्नलिखित तालिका में वर्ष 2020 और 2021 में A-G सात विद्यालयों से प्रवेश परीक्षा में उत्तीर्ण विद्यार्थियों की संख्या के वितरण का प्रतिशत (%) दर्शाया गया है। विद्यालय G से 2020 और 2021 में उत्तीर्ण विद्यार्थियों की संख्या क्रमशः 90 और 135 है। तालिका में डाटा के आधार पर प्रश्न 1-5 के उत्तर दीजिए:

उत्तीर्ण विद्यार्थियों का विद्यालय-वार वितरण

विद्यालय	उत्तीर्ण विद्यार्थियों का वितरण (%)	
	2020	2021
A	21%	23%
B	14%	8%
C	16%	11%
D	10%	14%
E	18%	16%
F	9%	13%
G	12%	15%

If P and Q are the average number of students qualifying from Schools B, C and D in 2020 and from Schools E, F and G in 2021, respectively, then  $Q - P$  is

यदि वर्ष 2020 में विद्यालयों B, C और D से और वर्ष 2021 में विद्यालयों E, F और G से उत्तीर्ण विद्यार्थियों का औसत क्रमशः P और Q है, तो  $Q - P$  कितना है?

[Question ID = 2589][Question Description = 104\_00\_General\_21\_SEPT22\_Q04]

1. 32

[Option ID = 10353]

2. 35

[Option ID = 10354]

3. 38

[Option ID = 10355]

4. 41

[Option ID = 10356]

5)

The following table shows the percentage (%) distribution of number of students qualifying an Entrance Exam from seven schools A-G in the years 2020 and 2021. The number of students qualifying from School G in 2020 and 2021 are 90 and 135, respectively. Based on the data in the table, answer the questions 1-5:

School-wise Distribution of Qualified Students

School	Distribution (%) of Qualified students	
	2020	2021
A	21%	23%
B	14%	8%
C	16%	11%
D	10%	14%
E	18%	16%
F	9%	13%
G	12%	15%

निम्नलिखित तालिका में वर्ष 2020 और 2021 में A-G सात विद्यालयों से प्रवेश परीक्षा में उत्तीर्ण विद्यार्थियों की संख्या के वितरण का प्रतिशत (%) दर्शाया गया है। विद्यालय G से 2020 और 2021 में उत्तीर्ण विद्यार्थियों की संख्या क्रमशः 90 और 135 है। तालिका में डाटा के आधार पर प्रश्न 1-5 के उत्तर दीजिए:

उत्तीर्ण विद्यार्थियों का विद्यालय-वार वितरण

विद्यालय	उत्तीर्ण विद्यार्थियों का वितरण (%)	
	2020	2021
A	21%	23%
B	14%	8%
C	16%	11%
D	10%	14%
E	18%	16%
F	9%	13%
G	12%	15%

The ratio of the number of students qualifying from Schools B, C and D in 2020 to that of Schools E, F and G in 2021 is

विद्यालयों B, C और D से 2020 में उत्तीर्ण विद्यार्थियों की संख्या का वर्ष 2021 में विद्यालयों E, F और G से उत्तीर्ण विद्यार्थियों की संख्या से अनुपात कितना है?

[Question ID = 2590][Question Description = 105\_00\_General\_21\_SEPT22\_Q05]

1. 2:3

[Option ID = 10357]

2. 51:75

[Option ID = 10358]

3. 3:2

[Option ID = 10359]

4. 25:33

[Option ID = 10360]

Topic:- GP\_29SEPT22\_SH2\_S1\_B

1) Teacher 'A' uses chalk and board and dictates notes to students in classroom. Teacher 'B' uses Videoconferencing tool and LMS for providing digital resources. Which modes of teaching are used by teacher A and teacher B?

अध्यापक 'A' कक्षा में चॉक और पट्ट (बोर्ड) का उपयोग करते हैं और छात्रों को बोलकर नोट्स लिखवाते हैं।

अध्यापक 'B' डिजिटल संसाधन उपलब्ध कराने के लिए वीडियो सम्मेलन और एल.एम.एस. का उपयोग करते हैं।

अध्यापक 'A' और अध्यापक 'B' अध्यापन की कौन सी प्रणालियाँ प्रयोग करते हैं?

[Question ID = 2591][Question Description = 106\_00\_General\_21\_SEPT22\_Q06]

1. Both online

दोनों 'ऑन लाइन'

[Option ID = 10361]

2. Both offline

दोनों 'ऑफ लाइन'

[Option ID = 10362]

3. Teacher – A: online ; Teacher – B : offline

अध्यापक 'A': ऑन लाइन; अध्यापक 'B': ऑफ लाइन

[Option ID = 10363]

4. Teacher – A: offline ; Teacher – B : online

अध्यापक 'A': ऑफ लाइन; अध्यापक 'B': ऑन लाइन

[Option ID = 10364]

2) Which of the following tools can be used for ICT enabled teaching?

आइ.सी.टी. समर्थित अध्यापन के लिए निम्नलिखित में से कौन से उपकरणों का प्रयोग किया जा सकता है?

[Question ID = 2592][Question Description = 107\_00\_General\_21\_SEPT22\_Q07]

1. Paper charts

कागज के चार्ट (लेखा/सारणी)

[Option ID = 10365]

2. Physical models

भौतिक प्रतिरूप (माडल)

[Option ID = 10366]

3. Projector

प्रक्षेपित्र (प्रोजेक्टर)

[Option ID = 10367]

4. Black Board

श्याम-पट्ट

[Option ID = 10368]



3) In the context of MOOCs in Higher Education in India, which of the following are CORRECT?

- (A) They are learner - centric
- (B) They can be delivered only through SWAYAM portal
- (C) They can benefit large number of learners
- (D) They can be accessed anytime, anywhere and any number of times.
- (E) All MOOCs are for earning credit

Choose the *correct answer* from the options given below :

भारत में उच्च शिक्षा में एम.ओ.ओ.सी. के सन्दर्भ में निम्नलिखित में से कौन से सही हैं?

- (A) वे शिक्षार्थी-केन्द्रित होते हैं।
- (B) वे केवल 'स्वयम' (SWAYAM) पोर्टल के माध्यम से ही प्रदान किए जा सकते हैं।
- (C) वे शिक्षार्थियों की विशाल संख्या को लाभ पहुंचा सकते हैं।
- (D) वे किसी भी समय, किसी भी स्थान पर और कितनी भी बार अभिगमित किये जा सकते हैं।
- (E) सभी एम.ओ.ओ.सी. (MOOCs) क्रेडिट अर्जित करने के लिए होते हैं।

दिए गए विकल्पों में से सही उत्तर का चयन कीजिए:

[Question ID = 2593][Question Description = 108\_00\_General\_21\_SEPT22\_Q08]

1. A & D Only

केवल A और D

[Option ID = 10369]

2. C & D Only

केवल C और D

[Option ID = 10370]

3. A, B & E Only

केवल A, B और E

[Option ID = 10371]

4. A, C & D Only

केवल A, C और D

[Option ID = 10372]

4) Which of the following is considered as the highest scale in measurement?

मापन की क्रिया में निम्नलिखित में से किस मापनी को उच्चतम मापनी माना जाता है?

[Question ID = 2594][Question Description = 109\_00\_General\_21\_SEPT22\_Q09]

1. Nominal

नामिक

[Option ID = 10373]

2. Ordinal

क्रम-सूचक

[Option ID = 10374]

3. Interval

अन्तराल

[Option ID = 10375]

4. Ratio

अनुपात

[Option ID = 10376]

5) In which of the following methods of teaching, the student has to find out the answer to his/her own problem by unaided efforts?

निम्नलिखित में से अध्यापन की किस पद्धति में छात्र को बिना किसी सहायता के अपने प्रयासों द्वारा ही अपनी समस्या का उत्तर पाना पड़ता है?

[Question ID = 2595][Question Description = 110\_00\_General\_21\_SEPT22\_Q10]

1. Case-study method

प्रकरण (केस)-अध्ययन

[Option ID = 10377]

2. Heuristic method

स्वानुभाविक (ह्युरिस्टिक) पद्धति

[Option ID = 10378]

3. Flipped classroom method

प्रतिवर्तित (फ्लिप्ड) कक्षा पद्धति

[Option ID = 10379]

4. Demonstration method

प्रदर्शन पद्धति

[Option ID = 10380]

6) A systematic review of literature adopts

साहित्य की सुव्यवस्थित समीक्षा में निम्नलिखित में से किसको अंगीकार किया जाता है?

[Question ID = 2596][Question Description = 111\_00\_General\_21\_SEPT22\_Q11]

1. Explicit procedures

स्पष्ट कार्यप्रणालियाँ

[Option ID = 10381]

2. Implicit procedures

निहित कार्यप्रणालियाँ

[Option ID = 10382]

3. Personal-choice procedures

निजी-चयन कार्यप्रणालियाँ

[Option ID = 10383]

4. Peer-suggested procedures

समकक्ष-सुझाव कार्यप्रणालियाँ

[Option ID = 10384]

- 7) A major focus in quantitative research is on

मात्रात्मक शोध में प्रमुख फोकस निम्नलिखित में से किस पर होता है?

[Question ID = 2597][Question Description = 112\_00\_General\_21\_SEPT22\_Q12]

1. Historicity

ऐतिहासिकता

[Option ID = 10385]

2. Causality

कारणता

[Option ID = 10386]

3. Social reflections

सामाजिक अनुचितन

[Option ID = 10387]

4. Creating an artificial environment

कृत्रिम वातावरण की रचना करना

[Option ID = 10388]

- 8) Which of the following are useful tips in preparing questions for a structured interview?

- (A) Introductory questions should be related to pleasantries.
- (B) Introductory questions should be related to the research topic.
- (C) Questions can be grouped, if the list of questions is long.
- (D) General questions should precede specific questions.
- (E) Repeat the personal questions again and again to test the truthfulness of the responses of the interviewee.

Choose the *correct answer* from the options given below :

संरचित साक्षात्कार के लिए प्रश्न तैयार करने में निम्नलिखित में से कौन से उपयोगी संकेत हैं?

- (A) आरंभिक प्रश्न मनोहर और रुचिकर होने चाहिए।
- (B) आरंभिक प्रश्न शोध विषय से संबंधित होने चाहिए।
- (C) यदि प्रश्न सूची लंबी हो तो प्रश्नों को समूहबद्ध किया जा सकता है।
- (D) सामान्य प्रश्न विशेष प्रश्नों से पूर्व होने चाहिए।
- (E) साक्षात्कार देने वाले के उत्तरों की सच्चाई को परखने के लिए व्यक्तिगत प्रश्नों को बार-बार दोहराए।

दिए गए विकल्पों में से सही उत्तर का चयन कीजिए:

[Question ID = 2598][Question Description = 113\_00\_General\_21\_SEPT22\_Q13]

1. A, B, C Only

केवल A, B, C

[Option ID = 10389]

2. A, C, D Only

केवल A, C, D

[Option ID = 10390]

3. B, C, D Only

केवल B, C, D

[Option ID = 10391]

4. A, D, E Only

केवल A, D, E

[Option ID = 10392]

9) Which of the following are types of error in survey research?

- (A) Sample error
- (B) Source error
- (C) Observational error
- (D) Data collection error
- (E) Data processing error

Choose the *correct answer* from the options given below :

निम्नलिखित में से कौन सी त्रुटियां सर्वेक्षण शोध में होती हैं?

- (A) प्रतिदर्श त्रुटि
- (B) स्रोत त्रुटि
- (C) प्रेक्षणमूलक त्रुटि
- (D) डाटा संग्रहण त्रुटि
- (E) डाटा प्रक्रमण त्रुटि

दिए गए विकल्पों में से सही उत्तर का चयन कीजिए:

[Question ID = 2599][Question Description = 114\_00\_General\_21\_SEPT22\_Q14]

1. A, B, C Only

केवल A, B, C

[Option ID = 10393]

2. B, C, D Only

केवल B, C, D

[Option ID = 10394]

3. B, D, E Only

केवल B, D, E

[Option ID = 10395]

4. A, D, E Only

केवल A, D, E

[Option ID = 10396]

10) Given below are two statements :

Statement I : Often qualitative studies provide too many details of the setting that are investigated.

Statement II : Critics point out that qualitative research suffers from the issue of replication.

In the light of the above statements, choose the *correct answer* from the options given below :

नीचे दो कथन दिए गए हैं :

कथन I : गुणात्मक अध्ययन बहुधा जांच किए जा रहे प्रतिवेश का बहुत अधिक विवरण प्रदान करता है।

कथन II : आलोचकों ने इंगित किया है कि गुणात्मक शोध पुनरावृत्ति की समस्या से ग्रस्त है।

उपरोक्त कथन के आलोक में, नीचे दिए गए विकल्पों में से सही उत्तर का चयन कीजिए :

[Question ID = 2600][Question Description = 115\_00\_General\_21\_SEPT22\_Q15]

1. Both Statement I and Statement II are true

कथन I और II दोनों सत्य हैं

[Option ID = 10397]

2. Both Statement I and Statement II are false

कथन I और II दोनों असत्य हैं

[Option ID = 10398]

3. Statement I is true but Statement II is false

कथन I सत्य है, लेकिन कथन II असत्य है

[Option ID = 10399]

4. Statement I is false but Statement II is true

कथन I असत्य है, लेकिन कथन II सत्य है

[Option ID = 10400]

11) In communication, a high order of inference drawn from experience, direct or indirect, is responsible for

सम्प्रेषण में अपरोक्ष या परोक्ष रूप से अनुभव से निकली एक उच्च कोटि की अनुमति निम्नलिखित में से किसके लिए उत्तरदायी है?

[Question ID = 2601][Question Description = 116\_00\_General\_21\_SEPT22\_Q16]

1. Generalisation

सामान्यीकरण

[Option ID = 10401]

2. Simplification

सरलीकरण

[Option ID = 10402]

3. Abstraction

अमूर्तीकरण

[Option ID = 10403]

4. Strong reaction

कड़ी प्रतिक्रिया

[Option ID = 10404]

12) In which context, the true effects of mass media communication on mass audience can be understood?

निम्नलिखित में किस संदर्भ में मास मीडिया के सम्प्रेषण के व्यापक श्रोता दर्शक वर्ग पर सही प्रभावों को समझा जा सकता है?

[Question ID = 2602][Question Description = 117\_00\_General\_21\_SEPT22\_Q17]

1. Economic

आर्थिक

[Option ID = 10405]

2. Social

सामाजिक

[Option ID = 10406]

3. Political

राजनीतिक

[Option ID = 10407]

4. Spiritual

आध्यात्मिक

[Option ID = 10408]

13) When it comes to knowledge-sharing, the important aspects of communication are :

- (A) The supply side
- (B) The demand side
- (C) The policy currents
- (D) The push and pull of policy makers
- (E) The choice of filters

Choose the *correct answer* from the options given below :

जब ज्ञान साझा किया जाता है तो सम्प्रेषण के महत्वपूर्ण पक्ष हैं:

- (A) आपूर्ति पक्ष
- (B) मांग पक्ष
- (C) नीति प्रवाह
- (D) नीति निर्माताओं का जोर और दबाव
- (E) फिल्टर-विकल्प

दिए गए विकल्पों में से सही उत्तर का चयन कीजिए:

[Question ID = 2603][Question Description = 118\_00\_General\_21\_SEPT22\_Q18]

1. A, B, C Only

केवल A, B, C

[Option ID = 10409]

2. B, C, D Only

केवल B, C, D

[Option ID = 10410]

3. C, D, E Only

केवल C, D, E

[Option ID = 10411]

4. A, D, E Only

केवल A, D, E

[Option ID = 10412]

- 14) Given below are two statements :

Statement I : Communication and socialisation are two non-convergent dimensions of any modern society.

Statement II : Communication enables the promotion of values that facilitate the process of enculturation of people in a society.

In the light of the above statements, choose the *correct answer* from the options given below :



नीचे दो कथन दिए गए हैं :

कथन I : सम्प्रेषण और समाजीकरण किसी भी आधुनिक समाज के दो गैर-अभिसारी आयाम हैं।

कथन II : सम्प्रेषण उन मूल्यों को प्रोत्साहन देने में सक्षम करता है, जो समाज में लोगों के संस्कृतिकरण की प्रक्रिया को सुगम बनाता है।

उपरोक्त कथन के आलोक में, नीचे दिए गए विकल्पों में से सही उत्तर का चयन कीजिए :

[Question ID = 2604][Question Description = 119\_00\_General\_21\_SEPT22\_Q19]

1. Both Statement I and Statement II are true

कथन I और II दोनों सत्य हैं

[Option ID = 10413]

2. Both Statement I and Statement II are false

कथन I और II दोनों असत्य हैं

[Option ID = 10414]

3. Statement I is true but Statement II is false

कथन I सत्य है, लेकिन कथन II असत्य है

[Option ID = 10415]

4. Statement I is false but Statement II is true

कथन I असत्य है, लेकिन कथन II सत्य है

[Option ID = 10416]

15) Given below are two statements : One is labelled as Assertion A and the other is labelled as Reason R.

Assertion (A) : Communication has the power to persuade, inform and disinform.

Reasons (R) : The process of propaganda makes the line of distinction transparent between its elements for being persuasive.

In the light of the above statements, choose the **correct answer** from the options given below:

नीचे दो कथन दिए गए हैं : एक अभिकथन (Assertion (A)) के रूप में लिखित है तो दूसरा उसके कारण (Reasons (R)) के रूप में :

अभिकथन (A) : सम्प्रेषण में विश्वास उत्पन्न करने, सूचित करने और गलत सूचना देने की शक्ति होती है।

कारण (R) : अधिप्रचार (प्रोपेगेंडा) की प्रक्रिया विभेद की सीमा-रेखा को उसके विश्वासोत्पादक तत्वों के बीच पारदर्शी बनाती है।

उपरोक्त कथन के आलोक में, नीचे दिए गए विकल्पों में से सही उत्तर का चयन कीजिए

[Question ID = 2605][Question Description = 120\_00\_General\_21\_SEPT22\_Q20]

1. Both A and R are true and R is the correct explanation of A

(A) और (R) दोनों सत्य हैं और (R), (A) की सही व्याख्या है

[Option ID = 10417]

2. Both A and R are true but R is NOT the correct explanation of A

(A) और (R) दोनों सत्य हैं, लेकिन (R), (A) की सही व्याख्या नहीं है

[Option ID = 10418]

3. A is true but R is false

(A) सत्य है, लेकिन (R) असत्य है

[Option ID = 10419]

4. A is false but R is true

(A) असत्य है, लेकिन (R) सत्य है

[Option ID = 10420]

16) There are three numbers in the ratio of 3:5:7 and the sum of these numbers is 975. Find the three numbers.

तीन संख्याओं का आपसी अनुपात 3:5:7 है और उनका कुल योग 975 है। वे तीन संख्याएँ कौन सी हैं?

[Question ID = 2606][Question Description = 121\_00\_General\_21\_SEPT22\_Q21]

1. 195, 325, 455

[Option ID = 10421]

2. 325, 195, 455

[Option ID = 10422]

3. 195, 310, 470

[Option ID = 10423]

4. 205, 315, 455

[Option ID = 10424]

- 17) The simple interest accrued on a sum of certain principal is Rs. 1200 in 4 years at the rate of 8% per annum. What would be the simple interest accrued on thrice of that principle at the rate of 6% per annum in 3 years?

8% की वार्षिक दर से 4 साल में किसी मूलधन पर 1200 रुपये साधारण ब्याज के रूप में इकट्ठा हुए। उस मूलधन के तिगुने मूलधन पर 6% की वार्षिक दर से 3 साल में कितना साधारण ब्याज इकट्ठा होगा ?

[Question ID = 2607][Question Description = 122\_00\_General\_21\_SEPT22\_Q22]

1. 2150  
[Option ID = 10425]
2. 2050  
[Option ID = 10426]
3. 2025  
[Option ID = 10427]
4. 2100  
[Option ID = 10428]

- 18) Find the next term in the following series: 1, 2, 4, 6, 7, 18, 10, 54, ?

निम्नलिखित श्रृंखला में अगला पद क्या है : 1, 2, 4, 6, 7, 18, 10, 54, ?

[Question ID = 2608][Question Description = 123\_00\_General\_21\_SEPT22\_Q23]

1. 162  
[Option ID = 10429]
2. 13  
[Option ID = 10430]
3. 64  
[Option ID = 10431]
4. 72  
[Option ID = 10432]

- 19) In a certain coding language, if 'CRICKET' is coded as 2632479, 'ROCKET' is coded as 612479, and 'KETTLE' is coded as 479907, then how 'LOCKER' shall be coded in that language?

यदि किसी कूट भाषा में 'CRICKET' का कूट 2632479 है, 'ROCKET' का कूट 612479 है, और 'KETTLE' का कूट 479907 है, तब उस भाषा में 'LOCKER' का कूट क्या होगा?

[Question ID = 2609][Question Description = 124\_00\_General\_21\_SEPT22\_Q24]

1. 102674  
[Option ID = 10433]
2. 021647  
[Option ID = 10434]
3. 120764  
[Option ID = 10435]
4. 012476  
[Option ID = 10436]

- 20) On allowing two successive discounts of 20% and 15%, the selling price of an article becomes Rs. 3060. What is the marked price of the article?

किसी वस्तु के विक्रय मूल्य पर 20% और 15% की दो उत्तरोत्तर छूटें देने पर उसका विक्रय मूल्य रु. 3060 हो जाता है। उस वस्तु का अंकित मूल्य क्या है?

[Question ID = 2610][Question Description = 125\_00\_General\_21\_SEPT22\_Q25]

1. 4000

[Option ID = 10437]

2. 4100

[Option ID = 10438]

3. 4200

[Option ID = 10439]

4. 4500

[Option ID = 10440]

21)

If 'some men are vegetarians' is given as false, which of the following can be inferred to be true from it?

(A) All men are vegetarians.

(B) No men are vegetarians.

(C) Some men are not vegetarians.

(D) All non-vegetarians are men.

Choose the *correct answer* from the options given below :

यदि 'कुछ मनुष्य शाकाहारी हैं' गलत रूप में दिया गया है तो निम्नलिखित में से किसे सत्य अनुमानित किया जा सकता है?

(A) सभी मनुष्य शाकाहारी हैं

(B) कोई भी मनुष्य शाकाहारी नहीं है।

(C) कुछ मनुष्य शाकाहारी नहीं है।

(D) सभी गैर-शाकाहारी मनुष्य हैं।

दिए गए विकल्पों में से सही उत्तर का चयन कीजिए:

[Question ID = 2611][Question Description = 126\_00\_General\_21\_SEPT22\_Q26]

1. A, B and C Only

केवल A, B और C

[Option ID = 10441]

2. B, C and D Only

केवल B, C और D

[Option ID = 10442]

3. B and C Only

केवल B और C

[Option ID = 10443]

4. C Only

केवल C

[Option ID = 10444]

22) For which of the following forms of categorical propositions conversion is valid?

- (A) Some S is P
- (B) Some S is not P
- (C) No S is P
- (D) All S is P

Choose the *correct answer* from the options given below :

निम्नलिखित तर्कवाक्यों के निम्नलिखित प्रकारों में से किसमें परिवर्तन वैध है?

- (A) कुछ 'S' 'P' होते हैं।
- (B) कुछ 'S' 'P' नहीं होते हैं।
- (C) कोई भी 'S' 'P' नहीं होता है।
- (D) सभी 'S' 'P' होते हैं।

दिए गए विकल्पों में से सही उत्तर का चयन कीजिए:

[Question ID = 2612][Question Description = 127\_00\_General\_21\_SEPT22\_Q27]

1. A, B, C, D Only

केवल A, B, C, D

[Option ID = 10445]

2. A, C and D Only

केवल A, C और D

[Option ID = 10446]

3. B, C and D Only

केवल B, C और D

[Option ID = 10447]

4. A, B and D Only

केवल A, B और D

[Option ID = 10448]

23) Depending on the intention which of the following logical informal fallacies may be involved in the following argument – 'I am shocked to hear you preaching atheism. Does your father know you believe that?'

- (A) Appeal to authority
- (B) Appeal to emotion
- (C) Appeal to majority
- (D) Appeal to force

Choose the *correct answer* from the options given below :

अभिप्राय पर आधारित निम्नलिखित में से कौन से तार्किक अनाकारिक दोष निम्नलिखित तर्क में सम्मिलित हो सकते हैं?

आपके निरीश्वरवादी उपदेश को सुनकर मैं स्तब्ध हूँ। क्या आपके पिता यह जानते हैं कि तुम इसे मानते हो?

- (A) प्राधिकार आग्रह
- (B) भाव आग्रह
- (C) बहुमत आग्रह
- (D) बल आग्रह

दिए गए विकल्पों में से सही उत्तर का चयन कीजिए:

[Question ID = 2613][Question Description = 128\_00\_General\_21\_SEPT22\_Q28]

1. A and D Only

केवल A और D

[Option ID = 10449]

2. A and B Only

केवल A और B

[Option ID = 10450]

3. B and D Only

केवल B और D

[Option ID = 10451]

4. B and C Only

केवल B और C

[Option ID = 10452]

24) Given below are two statements :

Statement I : In svārtha Anumāna (inference for oneself) we do not require a formal statement of the different members of inference, according to Nyāya view of inference.

Statement II : Svārtha Anumāna is a psychological process.

In the light of the above statements, choose the *correct answer* from the options given below :

नीचे दो कथन दिए गए हैं :

कथन I : अनुमान के न्याय मत के अनुसार स्वार्थ अनुमान में हमें अनुमान के भिन्न चरणों के औपचारिक कथन की आवश्यकता नहीं होती है।

कथन II : स्वार्थ अनुमान मनोवैज्ञानिक प्रक्रिया है।

उपरोक्त कथन के आलोक में, नीचे दिए गए विकल्पों में से सबसे उपयुक्त उत्तर का चयन कीजिए :

[Question ID = 2614][Question Description = 129\_00\_General\_21\_SEPT22\_Q29]

1. Both Statement I and Statement II are correct

कथन I और II दोनों सही हैं

[Option ID = 10453]

2. Both Statement I and Statement II are incorrect

कथन I और II दोनों गलत हैं

[Option ID = 10454]

3. Statement I is correct but Statement II is incorrect

कथन I सही है, लेकिन कथन II गलत है

[Option ID = 10455]

4. Statement I is incorrect but Statement II is correct

कथन I गलत है, लेकिन कथन II सही है

[Option ID = 10456]

25) Given below are two statements :

Statement I : Aristotelian syllogism is essentially verbalistic.

Statement II : Nyāya system recognizes the fact that the verbal form is the essence of inference.

In the light of the above statements, choose the *most appropriate answer* from the options given below :

नीचे दो कथन दिए गए हैं :

कथन I : अस्तुवादी न्यायवाक्य तत्त्वतः शाब्दिक होते हैं।

कथन II : न्याय पद्धति इस तथ्य को मान्यता प्रदान करती है कि शाब्दिक रूप अनुमान का सारतत्त्व है।

उपरोक्त कथन के आलोक में, नीचे दिए गए विकल्पों में से सबसे उपयुक्त उत्तर का चयन कीजिए :

[Question ID = 2615][Question Description = 130\_00\_General\_21\_SEPT22\_Q30]

1. Both Statement I and Statement II are correct

कथन I और II दोनों सही हैं

[Option ID = 10457]

2. Both Statement I and Statement II are incorrect

कथन I और II दोनों गलत हैं

[Option ID = 10458]

3. Statement I is correct but Statement II is incorrect

कथन I सही है, लेकिन कथन II गलत है

[Option ID = 10459]

4. Statement I is incorrect but Statement II is correct

कथन I गलत है, लेकिन कथन II सही है

[Option ID = 10460]

- 26) Miss Reena has been appointed by the Cyber Security Cell of Mumbai to break into the website of a terrorist organization to extract information. What among the following is a suitable description of Reena's profile?

मुंबई के साइबर सुरक्षा प्रकोष्ठ ने एक आतंकवादी संगठन संबंधी सूचना निकालने के लिए उसकी वेबसाइट में घुसपैठ हेतु कुमारी रीना की नियुक्ति की है। रीना की प्रोफाइल का निम्नलिखित में से कौन सा एक उपयुक्त विवरण है?

[Question ID = 2616][Question Description = 131\_00\_General\_21\_SEPT22\_Q31]

1. Hactivist

हैक्टिविस्ट

[Option ID = 10461]

2. Ethical Hacker

नैतिक हैकर

[Option ID = 10462]

3. Troller

ट्रोलर

[Option ID = 10463]

4. Black hat hacker

ब्लैक हैट हैकर

[Option ID = 10464]

- 27) Given below are two statements :

Statement I : 8 megabytes =  $2^{13}$  gigabytes

Statement II : The decimal equivalent of the binary number  $(11101.101)_2$  is  $(29.625)_{10}$ .

In the light of the above statements, choose the *correct answer* from the options given below :

नीचे दो कथन दिए गए हैं :

कथन I : 8 मेगाबाइट =  $2^{13}$  गीगाबाइट

कथन II : द्विचर संख्या  $(11101.101)_2$  का दशमलव तुल्यक  $(29.625)_{10}$  है।

उपरोक्त कथन के आलोक में, नीचे दिए गए विकल्पों में से सही उत्तर का चयन कीजिए :

[Question ID = 2617][Question Description = 132\_00\_General\_21\_SEPT22\_Q32]



1. Both Statement I and Statement II are true

कथन I और II दोनों सत्य हैं

[Option ID = 10465]

2. Both Statement I and Statement II are false

कथन I और II दोनों असत्य हैं

[Option ID = 10466]

3. Statement I is true but Statement II is false

कथन I सत्य है, लेकिन कथन II असत्य है

[Option ID = 10467]

4. Statement I is false but Statement II is true

कथन I असत्य है, लेकिन कथन II सत्य है

[Option ID = 10468]

28) Which of the following statements are correct?  
Principal components of a CPU in a computer include:

- (A) The Solid State Drive (SSD) that stores data perristently, typically using flash memory.
- (B) The Arithmetic-Logic Unit (ALU) that performs arithmetic and logic operations.
- (C) Processor registers that supply operands to the ALU and stores the results of ALU operation.
- (D) The Control Unit (CU) that orchestrates the fetching (from memory), decoding and execution of instructions.

Choose the *correct answer* from the options given below :

निम्नलिखित में से कौन से कथन सही हैं?

कंप्यूटर के सी पी यू के प्रमुख संघटकों में निम्न शामिल हैं--

- (A) विविष्ट रूप से तत्क्षण स्मृति का प्रयोग कर सतत डाटा भंडारण करनेवाली सालिड स्टेट ड्राइव (एसएसडी)
- (B) अंकगणितीय व तर्क प्रचालन करनेवाली अंकगणितीय तर्क एकक (ए एल यू)
- (C) ए एल यू को आपरेंड्स की आपूर्ति और ए एल यू प्रचालन के परिणामों का भंडारण करने वाले प्रोसेसर रजिस्टर्स
- (D) (स्मृति से) लाने, विकूटन और अनुदेशों के क्रियान्वयन करने वाला नियंत्रण एकक (सीयू)

दिए गए विकल्पों में से सही उत्तर का चयन कीजिए:

[Question ID = 2618][Question Description = 133\_00\_General\_21\_SEPT22\_Q33]

1. A, B and C Only

केवल A, B और C

[Option ID = 10469]

2. B, C and D Only

केवल B, C और D

[Option ID = 10470]

3. B and C Only

केवल B और C

[Option ID = 10471]

4. A and D Only

केवल A और D

[Option ID = 10472]

29) Which of the following statements are correct regarding VoLTE?

- (A) VoLTE stands for 'Voice over Long Term Evaluation'.
- (B) It is a digital packet voice service delivery over IP via an LTE access network.
- (C) Provides more efficient use of spectrum than traditional voice.
- (D) Eliminates the need to have voice on one network and data on another network.

Choose the *correct answer* from the options given below :

वीओएलटीई के संबंध में निम्नलिखित में से कौन से कथन सही हैं?

- (A) वीओएलटीई का पूर्ण रूप है 'वायस ओवर लांग टर्म एवोल्यूशन'
- (B) यह एक एलटीई अभिगम्य नेटवर्क के जरिए आई पी पर डिजिटल पैकेट वायस सर्विस डिलिवरी है।
- (C) यह पारंपरिक स्वर की तुलना में स्पेक्ट्रम का अधिक कुशल उपयोग प्रदान करता है।
- (D) यह एक नेटवर्क पर स्वर और दूसरे नेटवर्क पर डाटा रखने की आवश्यकता समाप्त कर देता है।

दिए गए विकल्पों में से सही उत्तर का चयन कीजिए:

[Question ID = 2619][Question Description = 134\_00\_General\_21\_SEPT22\_Q34]

1. A, B, C and D Only

केवल A, B, C और D

[Option ID = 10473]

2. B, C and D Only

केवल B, C और D

[Option ID = 10474]

3. A, B and C Only

केवल A, B और C

[Option ID = 10475]

4. A, C and D Only

केवल A, C और D

[Option ID = 10476]

30) What is the concept of International Net Neutrality?

अंतर्राष्ट्रीय नेट निरपेक्षता की संकल्पना क्या है

[Question ID = 2620][Question Description = 135\_00\_General\_21\_SEPT22\_Q35]

1. Imposed limitations for end-to-end Internet access

एक सिरे से दूसरे सिरे तक इंटरनेट अभिगम्यता के लिए अधिरोपित प्रतिबन्ध

[Option ID = 10477]

2. Broadband service providers can show preference to content

ब्राडबैंड सेवा प्रदाता विषय-वस्तु के प्रति चरीयता प्रदर्शित कर सकते हैं।

[Option ID = 10478]

3. Unimpeded end-to-end Internet access and usage

एक सिरे से दूसरे सिरे तक इंटरनेट तक निर्बाध अभिगम्यता और प्रयोग

[Option ID = 10479]

4. All content that flows throughout the Internet should not be treated equally.

इंटरनेट के माध्यम से प्रवाहमान समस्त विषय-वस्तु को समान रूप से नहीं लिया जाना चाहिए।

[Option ID = 10480]

- 31) Given below are two statements :

Statement I : All potential pollutants are synthetic chemicals.

Statement II : Many of the emerging contaminants have been observed to bioaccumulate in wildlife and humans.

In the light of the above statements, choose the *correct answer* from the options given below :

नीचे दो कथन दिए गए हैं :

कथन I : सभी सम्भावित प्रदूषक कृत्रिम रसायन होते हैं।

कथन II : नए उभरे सन्दूषकों में से कई को वन्यप्राणियों और मनुष्यों में जैव-संचयित होते हुए देखा गया है।

उपरोक्त कथन के आलोक में, नीचे दिए गए विकल्पों में से सही उत्तर का चयन कीजिए :

[Question ID = 2621][Question Description = 136\_00\_General\_21\_SEPT22\_Q36]

1. Both Statement I and Statement II are true

कथन I और II दोनों सत्य हैं

[Option ID = 10481]

2. Both Statement I and Statement II are false

कथन I और II दोनों असत्य हैं

[Option ID = 10482]

3. Statement I is true but Statement II is false

कथन I सत्य है, लेकिन कथन II असत्य है

[Option ID = 10483]

4. Statement I is false but Statement II is true

कथन I असत्य है, लेकिन कथन II सत्य है

[Option ID = 10484]

- 32) Typhoid fever, a water born disease is caused by

आंत्रज्वर (टाइफाइड) एक जल-जनित रोग है जो निम्न से पैदा होता है -

[Question ID = 2622][Question Description = 137\_00\_General\_21\_SEPT22\_Q37]

1. **Virus**

विषाणु (वायरस)

[Option ID = 10485]

2. **Bacteria**

जीवाणु

[Option ID = 10486]

3. **Protozoan**

आदिजंतु (प्रोटोजोअन)

[Option ID = 10487]

4. **Helminth**

कृमि

[Option ID = 10488]

33) **Given below are two statements :**

**Statement I** : Increasingly, photovoltaic panels are being used to supplement electrical energy from the power grid.

**Statement II** : One issue with grid-connected photovoltaics is that PV cells produce Alternating Current (AC) whereas powergrids use Direct Current (DC)

In the light of the above statements, choose the *correct answer* from the options given below :

नीचे दो कथन दिए गए हैं :

कथन I : पावर ग्रिड से विद्युत ऊर्जा को अनुपूर्ति करने के लिए प्रकाश-वोल्टीय पट्टों का उपयोग बढ़ता जा रहा है।

कथन II : ग्रिड से जुड़े प्रकाश-वोल्टीय यंत्रों के साथ एक समस्या यह है कि वे प्रत्यावर्तीधारा (ए.सी.) उत्पन्न करते हैं जबकि पावर-ग्रिड प्रत्यक्ष धारा (डी.सी.) का उपयोग करते हैं।

उपरोक्त कथन के आलोक में, नीचे दिए गए विकल्पों में से सही उत्तर का चयन कीजिए :

[Question ID = 2623][Question Description = 138\_00\_General\_21\_SEPT22\_Q38]

1. **Both Statement I and Statement II are correct**

कथन I और II दोनों सही हैं

[Option ID = 10489]

2. **Both Statement I and Statement II are incorrect**

कथन I और II दोनों गलत हैं

[Option ID = 10490]

3. **Statement I is correct but Statement II is incorrect**

कथन I सही है, लेकिन कथन II गलत है

[Option ID = 10491]

4. **Statement I is in correct but Statement II is correct**

कथन I गलत है, लेकिन कथन II सही है

[Option ID = 10492]

34) Given below are two statements : One is labelled as Assertion A and the other is labelled as Reason R.

Assertion (A) : Chlorofluorocarbons (CFCs) are potent greenhouse gases.

Reasons (R) : CFCs have the ability to catalytically destroy ozone in stratosphere.

In the light of the above statements, choose the **most appropriate answer** from the options given below :

नीचे दो कथन दिए गए हैं : एक अभिकथन (Assertion (A)) के रूप में लिखित है तो दूसरा उसके कारण (Reasons (R)) के रूप में :

अभिकथन (A) : क्लोरोफ्लोरो कार्बन्स (सी.एफ.सीएस) प्रबल ग्रीनहाउस गैसों हैं।

कारण (R) : सी.एफ.सी गैसों में समतापमंडल में ओजोन को उत्प्रेरकीय ढंग से नष्ट करने की क्षमता होती है।

उपरोक्त कथन के आलोक में, नीचे दिए गए विकल्पों में से सबसे उपयुक्त उत्तर का चयन कीजिए

[Question ID = 2624][Question Description = 139\_00\_General\_21\_SEPT22\_Q39]

1. Both (A) and (R) are correct and (R) is the correct explanation of (A)

A और R दोनों सही हैं और R, A की सही व्याख्या है

[Option ID = 10493]

2. Both (A) and (R) are correct but (R) is NOT the correct explanation of (A)

A और R दोनों सही हैं, लेकिन R, A की सही व्याख्या नहीं है

[Option ID = 10494]

3. (A) is correct but (R) is not correct

A सही है, लेकिन R सही नहीं है

[Option ID = 10495]

4. (A) is not correct but (R) is correct

A सही नहीं है, लेकिन R सही है

[Option ID = 10496]

35) Global warming can lead to/aggravate which of the following natural disasters?

- (A) Draught
- (B) Earthquake
- (C) Flood
- (D) Storm

Choose the **correct answer** from the options given below :

निम्नलिखित में से कौन सी प्राकृतिक आपदा, भूमंडलीय या वैश्विक तापन से उत्पन्न/अधिक गम्भीर हो सकती है।

- (A) सूखा
- (B) भूकम्प
- (C) बाढ़
- (D) तूफान

दिए गए विकल्पों में से सही उत्तर का चयन कीजिए:

[Question ID = 2625][Question Description = 140\_00\_General\_21\_SEPT22\_Q40]

1. A, B, C Only

केवल A, B, C

[Option ID = 10497]

2. A, C, D Only

केवल A, C, D

[Option ID = 10498]

3. B, C, D Only

केवल B, C, D

[Option ID = 10499]

4. B, D Only

केवल B, D

[Option ID = 10500]

- 36) In India, much of the Central Government expenditure on general higher education is routed through

भारत में सामान्य उच्च शिक्षा पर होने वाला केन्द्रीय सरकार का व्यय किसके माध्यम से होता है?

[Question ID = 2626][Question Description = 141\_00\_General\_21\_SEPT22\_Q41]

1. Natural Council of Teacher Education.

राष्ट्रीय अध्यापक शिक्षा परिषद

[Option ID = 10501]

2. All India Council for Technical education

अखिल भारतीय तकनीकी शिक्षा परिषद

[Option ID = 10502]

3. University Grants Commission

विश्वविद्यालय अनुदान आयोग

[Option ID = 10503]

4. National Council for Educational Research and Training.

राष्ट्रीय शैक्षणिक अनुसन्धान एवं प्रशिक्षण परिषद

[Option ID = 10504]

- 37) According to current estimate, the gross enrolment ratio in Higher Education in India is around 27%, which is expected to be increased to.....by the end of 2035.

वर्तमान अनुमानों के आधार पर, उच्च शिक्षा में सकल नामांकन अनुपात लगभग 27% है जिसे बढ़ाकर 2035 के अन्त तक कितना करने का लक्ष्य है?

[Question ID = 2627][Question Description = 142\_00\_General\_21\_SEPT22\_Q42]

1. 30%

[Option ID = 10505]

2. 40%

[Option ID = 10506]

3. 50%

[Option ID = 10507]

4. 60%

[Option ID = 10508]

38) Given below are two statements :

Statement I : In India increasing access to higher education has been constrained by low completion rates at secondary education stage.

Statement II : By 2030, all multidisciplinary higher education institutions will be closed down.

In the light of the above statements, choose the *correct answer* from the options given below :

नीचे दो कथन दिए गए हैं :

कथन I: भारत में उच्च शिक्षा तक पहुँच में बढ़ोत्तरी माध्यमिक शिक्षा के स्तर पर निम्न पूर्णता दरों के कारण बाधित रही है।

कथन II: सन् 2030 तक सभी बहुविषयक उच्च शिक्षा संस्थान बन्द कर दिए जाएँगे।

[Question ID = 2628][Question Description = 143\_00\_General\_21\_SEPT22\_Q43]

1. Both Statement I and Statement II are true

कथन I और II दोनों सत्य हैं

[Option ID = 10509]

2. Both Statement I and Statement II are false

कथन I और II दोनों असत्य हैं

[Option ID = 10510]

3. Statement I is true but Statement II is false

कथन I सत्य है, लेकिन कथन II असत्य है

[Option ID = 10511]

4. Statement I is false but Statement II is true

कथन I असत्य है, लेकिन कथन II सत्य है

[Option ID = 10512]

39) Broad parameters adopted by National Institutional Ranking Framework (NIRF) are

- (A) Teaching, learning and Resources
- (B) Graduation outcomes
- (C) Outreach and Inclusivity
- (D) Peer perception
- (E) Low Carbon footprint

Choose the *most appropriate answer* from the options given below :

राष्ट्रीय संस्थानिक श्रेणीक्रम रूपरेखा (NIRF) द्वारा अपनाए गए व्यापक मापदंडों में सम्मिलित हैं:

- (A) अध्यापन, अधिगम और संसाधन
- (B) स्नातक स्तर के परिणाम
- (C) प्रसार और समावेश
- (D) समकक्षों की धारणा
- (E) निम्न कार्बन पदचिह्न

दिए गए विकल्पों में से सही उत्तर का चयन कीजिए:

[Question ID = 2629][Question Description = 144\_00\_General\_21\_SEPT22\_Q44]

1. A, B, C, D Only

केवल A, B, C, D

[Option ID = 10513]

2. A, B, D, E Only

केवल A, B, D, E

[Option ID = 10514]

3. B, C, D, E Only

केवल B, C, D, E

[Option ID = 10515]

4. A, C, D, E Only

केवल A, C, D, E

[Option ID = 10516]

40) Which University in India was first to throw all University examinations open to girls?

भारत के निम्नलिखित में से किस विश्वविद्यालय ने पहली बार लड़कियों के लिए विश्वविद्यालय की सभी परीक्षाएँ प्रारंभ की थी?

[Question ID = 2630][Question Description = 145\_00\_General\_21\_SEPT22\_Q45]

1. Punjab University

पंजाब विश्वविद्यालय



[Option ID = 10517]

2. **Calcutta University**

कलकत्ता विश्वविद्यालय

[Option ID = 10518]

3. **Savitribai Phule University**

सावित्रीबाई फुले विश्वविद्यालय

[Option ID = 10519]

4. **Bombay University**

बॉम्बई विश्वविद्यालय

[Option ID = 10520]

Topic:- GP\_29SEPT22\_SH2\_S1\_C

- 1) Read the following passage and answer questions from questions 46 to 50
- The conceptions and treatment of poverty were quite different before 1940. In colonial times the concern with poverty was conditioned by the belief that even if the natives could be somewhat enlightened by the presence of the coloniser, not much could be done about their poverty. It was because their economic development was pointless. The natives' capacity for science and technology, the basis for economic progress was seen as nil. However, within Asian, African and Latin or Native American societies, vernacular societies had developed ways of defining and treating poverty that accommodated visions of community, frugality, and sufficiency. It is true that massive poverty in the modern sense appeared only when the spread of market economy broke down the communities. As a result, it deprived millions of people from access to land, water and other resources. With the consolidation of market economy, systemic issues became inevitable.
- It is important to know the break that occurred in the conceptions and management of poverty first with the emergence of capitalism in Europe, and later with the advent of development in the Third world. The first break is described in terms of the advent in the nineteenth century of systems for dealing with the poor, based on assistance provided by impersonal institutions. Philanthropy occupied an important place in this transition. The transformation of the poor into the assisted had a profound consequence. The modernisation of poverty invariably affected vernacular relations.

निम्नलिखित गद्यांश पढ़िये और प्रश्न संख्या 46-50 के उत्तर दीजिए।

सन् 1940 से पहले निर्धनता सम्बन्धी धारणाएँ और विवेचन बहुत अलग प्रकार के थे। औपनिवेशिक काल में निर्धनता के प्रति सम्वेदना इस विश्वास से प्रभावित थी कि उपनिवेशवादी की उपस्थिति भले ही मूलनिवासियों को थोड़ा बहुत ज्ञान-सम्पन्न बना पाए, उनकी निर्धनता के बारे में ज्यादा कुछ नहीं किया जा सकता। ऐसा इसलिए था क्योंकि उनका आर्थिक विकास करना निरर्थक था। आर्थिक प्रगति के आधार विज्ञान और तकनालाजी के सम्बन्ध में मूलनिवासियों की क्षमता को शून्य माना जाता था। हालाँकि एशियाई, अफ्रीकी और लातिनी या मूलनिवासी अमेरिकी समाजों के अन्दर देशज समाजों ने निर्धनता को परिभाषित और विवेचित करने के ऐसे ढंग विकसित कर लिए थे जिनमें समुदाय आधारित मितव्ययिता और यथेष्टता सम्बन्धी दृष्टिकोण अन्तर्निहित थे। यह सच है कि आधुनिक अर्थों में अतिविशाल निर्धनता केवल तभी उभरी जब बाजार - केन्द्रित अर्थव्यवस्था ने समुदायों को छिन्न-भिन्न कर डाला। परिणामतः इसने करोड़ों लोगों को भूमि, जल और अन्य संसाधनों से वंचित कर दिया। बाजार-अर्थव्यवस्था के सुदृढ़ीकरण के साथ व्यवस्था तंत्र सम्बन्धी समस्याएँ अपरिहार्य हो गईं। निर्धनता सम्बन्धी धारणाओं और प्रबन्धन में हुए विच्छेद को जानना महत्वपूर्ण है, पहला विच्छेद जो यूरोप में पूँजीवाद के उदय के साथ हुआ और उत्तरवर्ती विच्छेद जो तीसरी दुनिया में विकास के आगमन के साथ हुआ। पहले विच्छेद का वर्णन उन्नीसवीं शताब्दी में निर्धनों के साथ व्यवहार के लिए उन व्यवस्थाओं के उदय से किया जाता है जो निवैयक्तिक संस्थानों द्वारा प्रदान की जाने वाली सहायता पर आधारित थीं। इस संक्रमण में लोकोपकार का एक महत्वपूर्ण स्थान है। निर्धनों के सहायता प्राप्त लोगों में रूपान्तरण का एक गम्भीर परिणाम होना था। निर्धनता के आधुनिकीकरण ने निरपवाद रूप से देशज सम्बन्धों को प्रभावित किया।

Before 1940, colonisers believed that poor countries

सन् 1940 से पहले उपनिवेशवादियों का विश्वास था कि निर्धन देशों को

[Question ID = 2631][Question Description = 146\_00\_General\_21\_SEPT22\_Q46]

1. Can be changed

बदला जा सकता है।

[Option ID = 10521]

2. Can be totally enlightened

पूर्णतः ज्ञानसम्पन्न बनाया जा सकता है।

[Option ID = 10522]

3. Cannot be changed

नहीं बदला जा सकता है।

[Option ID = 10523]

4. Do not need their presence

उपनिवेशवादियों की उपस्थिति की आवश्यकता नहीं है।

[Option ID = 10524]

2)

Read the following passage and answer questions from questions 46 to 50

The conceptions and treatment of poverty were quite different before 1940. In colonial times the concern with poverty was conditioned by the belief that even if the natives could be somewhat enlightened by the presence of the coloniser, not much could be done about their poverty. It was because their economic development was pointless. The natives' capacity for science and technology, the basis for economic progress was seen as nil. However, within Asian, African and Latin or Native American societies, vernacular societies had developed ways of defining and treating poverty that accommodated visions of community, frugality, and sufficiency. It is true that massive poverty in the modern sense appeared only when the spread of market economy broke down the communities. As a result, it deprived millions of people from access to land, water and other resources. With the consolidation of market economy, systemic issues became inevitable.

It is important to know the break that occurred in the conceptions and management of poverty first with the emergence of capitalism in Europe, and later with the advent of development in the Third world. The first break is described in terms of the advent in the nineteenth century of systems for dealing with the poor, based on assistance provided by impersonal institutions. Philanthropy occupied an important place in this transition. The transformation of the poor into the assisted had a profound consequence. The modernisation of poverty invariably affected vernacular relations.

निम्नलिखित गद्यांश पढ़िये और प्रश्न संख्या 46-50 के उत्तर दीजिए।

सन् 1940 से पहले निर्धनता सम्बन्धी धारणाएँ और विवेचन बहुत अलग प्रकार के थे। औपनिवेशिक काल में निर्धनता के प्रति सम्बेदन इस विश्वास से प्रभावित थी कि उपनिवेशवादी की उपस्थिति भले ही मूलनिवासियों को थोड़ा बहुत ज्ञान-सम्पन्न बना पाए, उनकी निर्धनता के बारे में ज्यादा कुछ नहीं किया जा सकता। ऐसा इसलिए था क्योंकि उनका आर्थिक विकास करना निरर्थक था। आर्थिक प्रगति के आधार विज्ञान और तकनालाजी के सम्बन्ध में मूलनिवासियों की क्षमता को शून्य माना जाता था। हालाँकि एशियाई, अफ्रीकी और लातिनी या मूलनिवासी अमेरिकी समाजों के अन्दर देशज समाजों ने निर्धनता को परिभाषित और विवेचित करने के ऐसे ढंग विकसित कर लिए थे जिनमें समुदाय आधारित मितव्ययिता और यथेष्टता सम्बन्धी दृष्टिकोण अन्तर्निहित थे। यह सच है कि आधुनिक अर्थों में अतिविशाल निर्धनता केवल तभी उभरी जब बाजार - केन्द्रित अर्थव्यवस्था ने समुदायों को छिन्न-भिन्न कर डाला। परिणामतः इसने करोड़ों लोगों को भूमि, जल और अन्य संसाधनों से वंचित कर दिया। बाजार-अर्थव्यवस्था के सुदृढ़ीकरण के साथ व्यवस्था तंत्र सम्बन्धी समस्याएँ अपरिहार्य हो गईं। निर्धनता सम्बन्धी धारणाओं और प्रबन्धन में हुए विच्छेद को जानना महत्वपूर्ण है, पहला विच्छेद जो यूरोप में पूँजीवाद के उदय के साथ हुआ और उत्तरवर्ती विच्छेद जो तीसरी दुनिया में विकास के आगमन के साथ हुआ। पहले विच्छेद का वर्णन उन्नीसवीं शताब्दी में निर्धनों के साथ व्यवहार के लिए उन व्यवस्थाओं के उदय से किया जाता है जो निवैयक्तिक संस्थानों द्वारा प्रदान की जाने वाली सहायता पर आधारित थीं। इस संक्रमण में लोकोपकार का एक महत्वपूर्ण स्थान है। निर्धनों के सहायता प्राप्त लोगों में रूपान्तरण का एक गम्भीर परिणाम होना था। निर्धनता के आधुनिकीकरण ने निरपवाद रूप से देशज सम्बन्धों को प्रभावित किया।

The Vernacular societies encountered economic poverty with

देशज समाजों ने आर्थिक निर्धनता का सामना किस माध्यम से किया?

[Question ID = 2632][Question Description = 147\_00\_General\_21\_SEPT22\_Q47]

1. Science and technology

विज्ञान और टेकनोलॉजी

[Option ID = 10525]

2. External aid

विदेशी सहायता

[Option ID = 10526]

3. Modern ideas

## आधुनिक विचार

[Option ID = 10527]

### 4. Use of resources sparingly

संसाधनों का मितव्ययितापूर्ण उपयोग

[Option ID = 10528]

### 3) Read the following passage and answer questions from questions 46 to 50

The conceptions and treatment of poverty were quite different before 1940. In colonial times the concern with poverty was conditioned by the belief that even if the natives could be somewhat enlightened by the presence of the coloniser, not much could be done about their poverty. It was because their economic development was pointless. The natives' capacity for science and technology, the basis for economic progress was seen as nil. However, within Asian, African and Latin or Native American societies, vernacular societies had developed ways of defining and treating poverty that accommodated visions of community, frugality, and sufficiency. It is true that massive poverty in the modern sense appeared only when the spread of market economy broke down the communities. As a result, it deprived millions of people from access to land, water and other resources. With the consolidation of market economy, systemic issues became inevitable.

It is important to know the break that occurred in the conceptions and management of poverty first with the emergence of capitalism in Europe, and later with the advent of development in the Third world. The first break is described in terms of the advent in the nineteenth century of systems for dealing with the poor, based on assistance provided by impersonal institutions. Philanthropy occupied an important place in this transition. The transformation of the poor into the assisted had a profound consequence. The modernisation of poverty invariably affected vernacular relations.

निम्नलिखित गद्यांश पढ़िये और प्रश्न संख्या 46-50 के उत्तर दीजिए।

सन् 1940 से पहले निर्धनता सम्बन्धी धारणाएँ और विवेचन बहुत अलग प्रकार के थे। औपनिवेशिक काल में निर्धनता के प्रति सम्वेदना इस विश्वास से प्रभावित थी कि उपनिवेशवादी की उपस्थिति भले ही मूलनिवासियों को थोड़ा बहुत ज्ञान-सम्पन्न बना पाए, उनकी निर्धनता के बारे में ज्यादा कुछ नहीं किया जा सकता। ऐसा इसलिए था क्योंकि उनका आर्थिक विकास करना निरर्थक था। आर्थिक प्रगति के आधार विज्ञान और तकनालाजी के सम्बन्ध में मूलनिवासियों की क्षमता को शून्य माना जाता था। हालाँकि एशियाई, अफ्रीकी और लातिनी या मूलनिवासी अमेरिकी समाजों के अन्दर देशज समाजों ने निर्धनता को परिभाषित और विवेचित करने के ऐसे ढंग विकसित कर लिए थे जिनमें समुदाय आधारित मितव्ययिता और यथेष्टता सम्बन्धी दृष्टिकोण अन्तर्निहित थे। यह सच है कि आधुनिक अर्थों में अतिविशाल निर्धनता केवल तभी उभरी जब बाजार - केन्द्रित अर्थव्यवस्था ने समुदायों को छिन्न-भिन्न कर डाला। परिणामतः इसने करोड़ों लोगों को भूमि, जल और अन्य संसाधनों से वंचित कर दिया। बाजार-अर्थव्यवस्था के सुदृढ़ीकरण के साथ व्यवस्था तंत्र सम्बन्धी समस्याएँ अपरिहार्य हो गईं। निर्धनता सम्बन्धी धारणाओं और प्रबन्धन में हुए विच्छेद को जानना महत्वपूर्ण है, पहला विच्छेद जो यूरोप में पूँजीवाद के उदय के साथ हुआ और उत्तरवर्ती विच्छेद जो तीसरी दुनिया में विकास के आगमन के साथ हुआ। पहले विच्छेद का वर्णन उन्नीसवीं शताब्दी में निर्धनों के साथ व्यवहार के लिए उन व्यवस्थाओं के उदय से किया जाता है जो निवैयक्तिक संस्थानों द्वारा प्रदान की जाने वाली सहायता पर आधारित थीं। इस सक्रमण में लोकोपकार का एक महत्वपूर्ण स्थान है। निर्धनों के सहायता प्राप्त लोगों में रूपान्तरण का एक गम्भीर परिणाम होना था। निर्धनता के आधुनिकीकरण ने निरपवाद रूप से देशज सम्बन्धों को प्रभावित किया।

The market economy was responsible for

बाजार अर्थव्यवस्था निम्न के लिए उत्तरदायी थी :

[Question ID = 2633][Question Description = 148\_00\_General\_21\_SEPT22\_Q48]

### 1. Increased access to resources

संसाधनों तक अधिक पहुँच

[Option ID = 10529]

2. Massive poverty

अतिविशाल निर्धनता

[Option ID = 10530]

3. Enlightened development

प्रबुद्ध विकास

[Option ID = 10531]

4. Idealisation of tradition

परम्परा का आदर्शीकरण

[Option ID = 10532]

4)

Read the following passage and answer questions from questions 46 to 50

The conceptions and treatment of poverty were quite different before 1940. In colonial times the concern with poverty was conditioned by the belief that even if the natives could be somewhat enlightened by the presence of the coloniser, not much could be done about their poverty. It was because their economic development was pointless. The natives' capacity for science and technology, the basis for economic progress was seen as nil. However, within Asian, African and Latin or Native American societies, vernacular societies had developed ways of defining and treating poverty that accommodated visions of community, frugality, and sufficiency. It is true that massive poverty in the modern sense appeared only when the spread of market economy broke down the communities. As a result, it deprived millions of people from access to land, water and other resources. With the consolidation of market economy, systemic issues became inevitable.

It is important to know the break that occurred in the conceptions and management of poverty first with the emergence of capitalism in Europe, and later with the advent of development in the Third world. The first break is described in terms of the advent in the nineteenth century of systems for dealing with the poor, based on assistance provided by impersonal institutions. Philanthropy occupied an important place in this transition. The transformation of the poor into the assisted had a profound consequence. The modernisation of poverty invariably affected vernacular relations.

निम्नलिखित गद्यांश पढ़िये और प्रश्न संख्या 46-50 के उत्तर दीजिए।

सन् 1940 से पहले निर्धनता सम्बन्धी धारणाएँ और विवेचन बहुत अलग प्रकार के थे। औपनिवेशिक काल में निर्धनता के प्रति सम्वेदना इस विश्वास से प्रभावित थी कि उपनिवेशवादी की उपस्थिति भले ही मूलनिवासियों को थोड़ा बहुत ज्ञान-सम्पन्न बना पाए, उनकी निर्धनता के बारे में ज्यादा कुछ नहीं किया जा सकता। ऐसा इसलिए था क्योंकि उनका आर्थिक विकास करना निरर्थक था। आर्थिक प्रगति के आधार विज्ञान और तकनालाजी के सम्बन्ध में मूलनिवासियों की क्षमता को शून्य माना जाता था। हालाँकि एशियाई, अफ्रीकी और लातिनी या मूलनिवासी अमेरिकी समाजों के अन्दर देशज समाजों ने निर्धनता को परिभाषित और विवेचित करने के ऐसे ढंग विकसित कर लिए थे जिनमें समुदाय आधारित मितव्ययिता और यथेष्टता सम्बन्धी दृष्टिकोण अन्तर्निहित थे। यह सच है कि आधुनिक अर्थों में अतिविशाल निर्धनता केवल तभी उभरी जब बाजार - केन्द्रित अर्थव्यवस्था ने समुदायों को छिन्न-भिन्न कर डाला। परिणामतः इसने करोड़ों लोगों को भूमि, जल और अन्य संसाधनों से वंचित कर दिया। बाजार - अर्थव्यवस्था के सुदृढ़ीकरण के साथ व्यवस्था तंत्र सम्बन्धी समस्याएँ अपरिहार्य हो गईं। निर्धनता सम्बन्धी धारणाओं और प्रबन्धन में हुए विच्छेद को जानना महत्वपूर्ण है, पहला विच्छेद जो यूरोप में पूँजीवाद के उदय के साथ हुआ और उत्तरवर्ती विच्छेद जो तीसरी दुनिया में विकास के आगमन के साथ हुआ। पहले विच्छेद का वर्णन उन्नीसवीं शताब्दी में निर्धनों के साथ व्यवहार के लिए उन व्यवस्थाओं के उदय से किया जाता है जो निर्वैयक्तिक संस्थानों द्वारा प्रदान की जाने वाली सहायता पर आधारित थीं। इस संक्रमण में लोकोपकार का एक महत्वपूर्ण स्थान है। निर्धनों के सहायता प्राप्त लोगों में रूपान्तरण का एक गम्भीर परिणाम होना था। निर्धनता के आधुनिकीकरण ने निरपवाद रूप से देशज सम्बन्धों को प्रभावित किया।

Capitalistic development introduced the idea of

पूँजीवादी विकास ने निम्न विचार को परिस्थापित किया

[Question ID = 2634][Question Description = 149\_00\_General\_21\_SEPT22\_Q49]

1. Modernised poverty

आधुनिकीकृत निर्धनता

[Option ID = 10533]

2. Impersonal institutions

निर्वैयक्तिक संस्थान

[Option ID = 10534]

3. Third world

तीसरी दुनिया

[Option ID = 10535]

4. Vernacular relations

देशज सम्बन्ध

[Option ID = 10536]

5)

Read the following passage and answer questions from questions 46 to 50

The conceptions and treatment of poverty were quite different before 1940. In colonial times the concern with poverty was conditioned by the belief that even if the natives could be somewhat enlightened by the presence of the coloniser, not much could be done about their poverty. It was because their economic development was pointless. The natives' capacity for science and technology, the basis for economic progress was seen as nil. However, within Asian, African and Latin or Native American societies, vernacular societies had developed ways of defining and treating poverty that accommodated visions of community, frugality, and sufficiency. It is true that massive poverty in the modern sense appeared only when the spread of market economy broke down the communities. As a result, it deprived millions of people from access to land, water and other resources. With the consolidation of market economy, systemic issues became inevitable.

It is important to know the break that occurred in the conceptions and management of poverty first with the emergence of capitalism in Europe, and later with the advent of development in the Third world. The first break is described in terms of the advent in the nineteenth century of systems for dealing with the poor, based on assistance provided by impersonal institutions. Philanthropy occupied an important place in this transition. The transformation of the poor into the assisted had a profound consequence. The modernisation of poverty invariably affected vernacular relations.

निम्नलिखित गद्यांश पढ़िये और प्रश्न संख्या 46-50 के उत्तर दीजिए।

सन् 1940 से पहले निर्धनता सम्बन्धी धारणाएँ और विवेचन बहुत अलग प्रकार के थे। औपनिवेशिक काल में निर्धनता के प्रति सम्वेदना इस विश्वास से प्रभावित थी कि उपनिवेशवादी की उपस्थिति भले ही मूलनिवासियों को थोड़ा बहुत ज्ञान-सम्पन्न बना पाए, उनकी निर्धनता के बारे में ज्यादा कुछ नहीं किया जा सकता। ऐसा इसलिए था क्योंकि उनका आर्थिक विकास करना निरर्थक था। आर्थिक प्रगति के आधार विज्ञान और तकनालाजी के सम्बन्ध में मूलनिवासियों की क्षमता को शून्य माना जाता था। हालाँकि एशियाई, अफ्रीकी और लातिनी या मूलनिवासी अमेरिकी समाजों के अन्दर देशज समाजों ने निर्धनता को परिभाषित और विवेचित करने के ऐसे ढंग विकसित कर लिए थे जिनमें समुदाय आधारित मितव्ययिता और यथेष्टता सम्बन्धी दृष्टिकोण अन्तर्निहित थे। यह सच है कि आधुनिक अर्थों में अतिविशाल निर्धनता केवल तभी उभरी जब बाजार - केन्द्रित अर्थव्यवस्था ने समुदायों को छिन्न-भिन्न कर डाला। परिणामतः इसने करोड़ों लोगों को भूमि, जल और अन्य संसाधनों से वंचित कर दिया। बाजार-अर्थव्यवस्था के सुदृढ़ीकरण के साथ व्यवस्था तंत्र सम्बन्धी समस्याएँ अपरिहार्य हो गईं। निर्धनता सम्बन्धी धारणाओं और प्रबन्धन में हुए विच्छेद को जानना महत्वपूर्ण है, पहला विच्छेद जो यूरोप में पूँजीवाद के उदय के साथ हुआ और उत्तरवर्ती विच्छेद जो तीसरी दुनिया में विकास के आगमन के साथ हुआ। पहले विच्छेद का वर्णन उन्नीसवीं शताब्दी में निर्धनों के साथ व्यवहार के लिए उन व्यवस्थाओं के उदय से किया जाता है जो निवैयक्तिक संस्थानों द्वारा प्रदान की जाने वाली सहायता पर आधारित थीं। इस संक्रमण में लोकोपकार का एक महत्वपूर्ण स्थान है। निर्धनों के सहायता प्राप्त लोगों में रूपान्तरण का एक गम्भीर परिणाम होना था। निर्धनता के आधुनिकीकरण ने निरपवाद रूप से देशज सम्बन्धों को प्रभावित किया।

The passage focuses on

गद्यांश का केंद्रीय विचार-बिंदु है :

[Question ID = 2635][Question Description = 150\_00\_General\_21\_SEPT22\_Q50]

1. The merits of market economy

बाजार अर्थव्यवस्था के गुण

[Option ID = 10537]

2. The need for philanthropy to reduce poverty

निर्धनता में कमी के लिए लोकोपकार की आवश्यकता

[Option ID = 10538]

3. The ill-effects of capitalism

पूँजीवाद के दुष्प्रभाव

[Option ID = 10539]

4. The issue of redefining poverty in the Third World.

तीसरी दुनिया में निर्धनता को पुनर्परिभाषित करने की समस्या

[Option ID = 10540]

